

## 2021– yilning yanvar–sentabr oylarida Jizzax viloyatining qishloq, oʻrmon va baliqchilik xoʻjaligi

Dastlabki ma'lumotlarga koʻra, 2021–yilning yanvar–sentabr oylarida qishloq, oʻrmon va baliqchilik xoʻjaligi mahsulot (xizmat) larining umumiy hajmi 14 292,9 mlrd. soʻmni yoki 2020–yilning mos davriga nisbatan 104,0 % ni, shu jumladan, dehqonchilik va chorvachilik, ovchilik va ushbu sohalarda koʻrsatilgan xizmatlar – 14 035,8 mlrd. soʻmni (104,0 %), oʻrmon xoʻjaligi – 186,6 mlrd. soʻmni (104,5 %), baliqchilik xoʻjaligi – 70,6 mlrd. soʻmni (103,2 %) tashkil qildi. Respublika qishloq, oʻrmon va baliqchilik xoʻjaligi tarkibida Jizzax viloyatining ulushi 6,4 % ni tashkil etdi.

**14 292,9****Jizzax viloyati boʻyicha  
qishloq, oʻrmon va baliqchilik xoʻjaligi  
mahsulot (xizmat)larining hajmi, mlrd. soʻm**

01

**14 035,8** **Dehqonchilik va chorvachilik, ovchilik  
va ushbu sohalarda koʻrsatilgan xizmatlar**

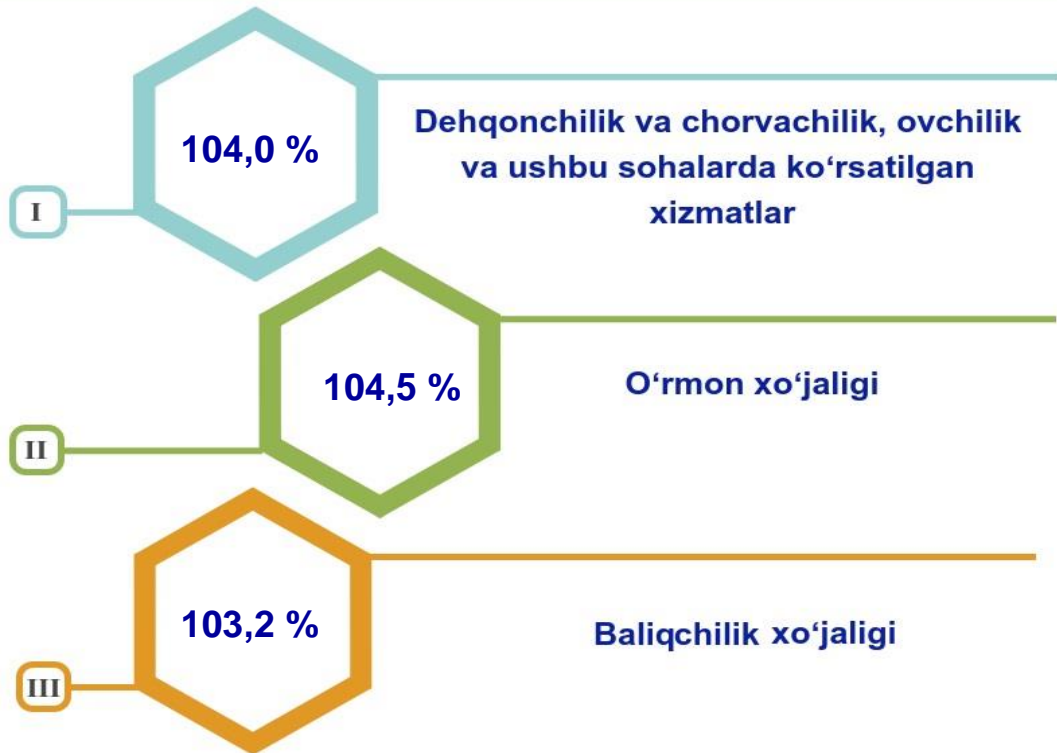
02

**186,6** **Oʻrmon xoʻjaligi**

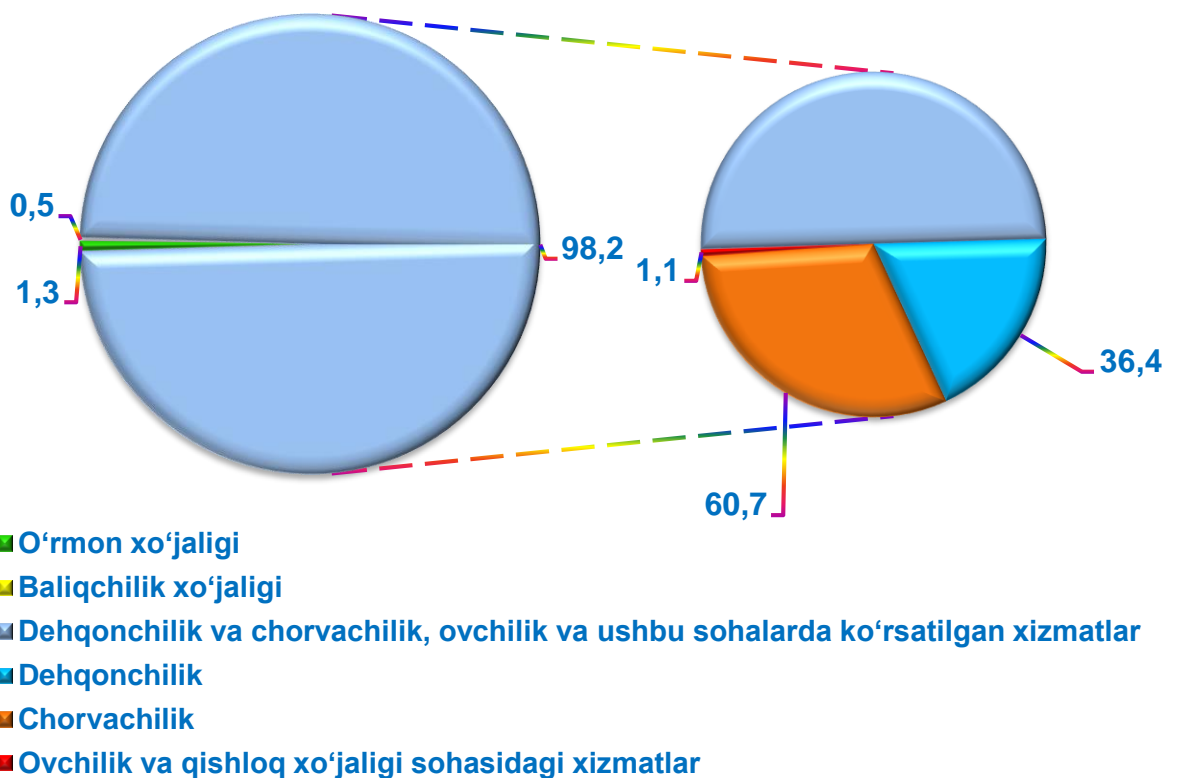
03

**70,6** **Baliqchilik xoʻjaligi**

**Qishloq, o‘rmon va baliqchilik xo‘jaligi mahsulot (xizmat)lar hajmining o‘shish sur‘ati**

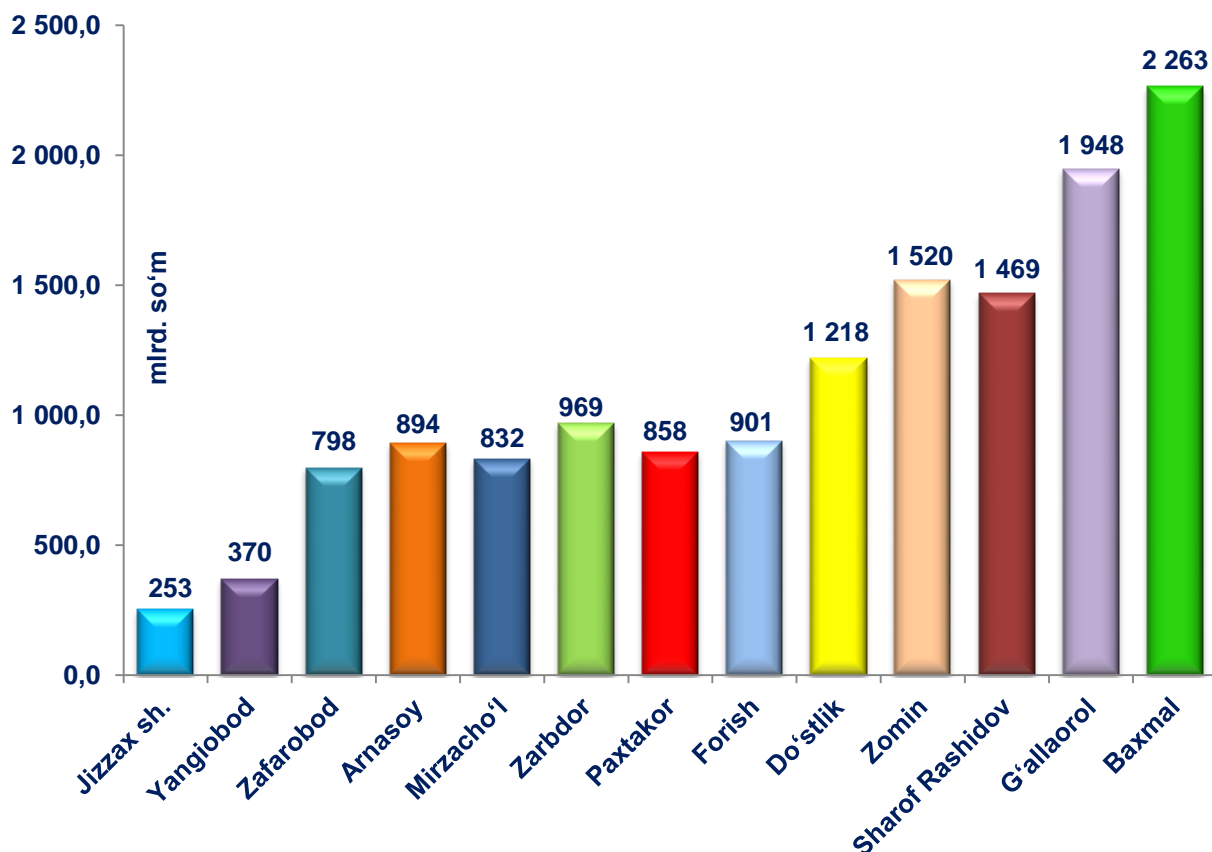


**Qishloq, o‘rmon va baliqchilik xo‘jaligi mahsulot(xizmat)lari umumiy hajmining taqsimlanishi (%)**



2021–yilning yanvar–sentabr yakunlariga ko‘ra, qishloq, o‘rmon va baliqchilik xo‘jaligi mahsulot (xizmat)lar umumiy hajmining 98,2 % i – dehqonchilik va chorvachilik, ovchilik va ushbu sohalarda ko‘rsatilgan xizmatlar, 1,3 % i – o‘rmon xo‘jaligi, 0,5 % i – baliqchilik xo‘jaligi hissasiga to‘g‘ri keladi.

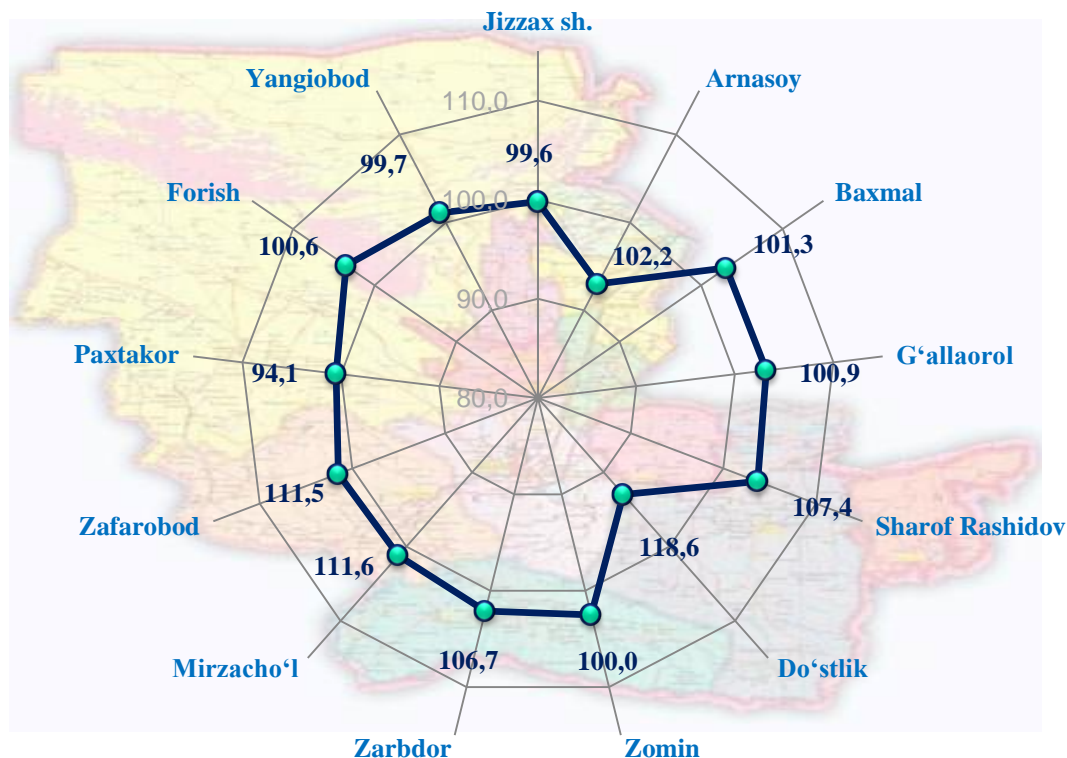
### **Shahar va tumanlar kesimida qishloq, o‘rmon va baliqchilik xo‘jaligi mahsulot (xizmat)larining hajmi**



2021–yilning yanvar– sentabr oylarida, shahar va tumanlar kesimida qishloq, o‘rmon va baliqchilik xo‘jaligi mahsulot (xizmat)larining eng yuqori hajmi Baxmal (2263,0 mlrd. so‘m) va G‘allaorol (1947,9 mlrd. so‘m) tumanlariga qayd etildi. Aksincha kam hajmga ega hududlarga Jizzax shahri (253,2 mlrd. so‘m), Yangiobod tumani (370,2 mlrd. so‘m) va Zafarobod tumani (797,7 mlrd. so‘m) keltirib o‘tish mumkin.

Viloyat ko‘rsatkichidan (104,0 %) yuqori o‘shish sur‘atlari Do‘stlik (118,6 %), Mirzacho‘l (111,6 %), Zafarobod (111,5 %), Sh.Rashidov (107,4 %), Zarbdor (106,7 %) tumanlarida kuzatildi. Arnasoy (102,2 %), Baxmal (101,3 %), G‘allaorol (100,9 %), Forish (100,6 %), Zomin (100,0 %), Yangiobod (99,7 %), Jizzax shahri va Paxtakor tumanlarida (94,1 %) esa aksincha o‘shish sur‘atlari pastligi kuzatildi.

## Hududlar bo'yicha qishloq, o'rmon va baliqchilik xo'jaligi mahsulot (xizmat)larining o'sish sur'ati

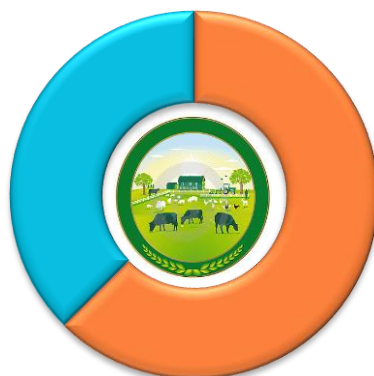


### Qishloq xo'jaligi mahsulotlari

2021– yilning yanvar– sentabr oylarida ishlab chiqarilgan qishloq xo'jaligi mahsulotlari hajmi 13 876,2 mlrd. so'mni yoki 2020– yilning mos davriga nisbatan 103,9 % ni, shu jumladan, dehqonchilik mahsulotlari – 5 197,8 mlrd. so'mni (108,9 %), chorvachilik mahsulotlari – 8 678,3 mlrd. so'mni (100,9 %) tashkil qildi.

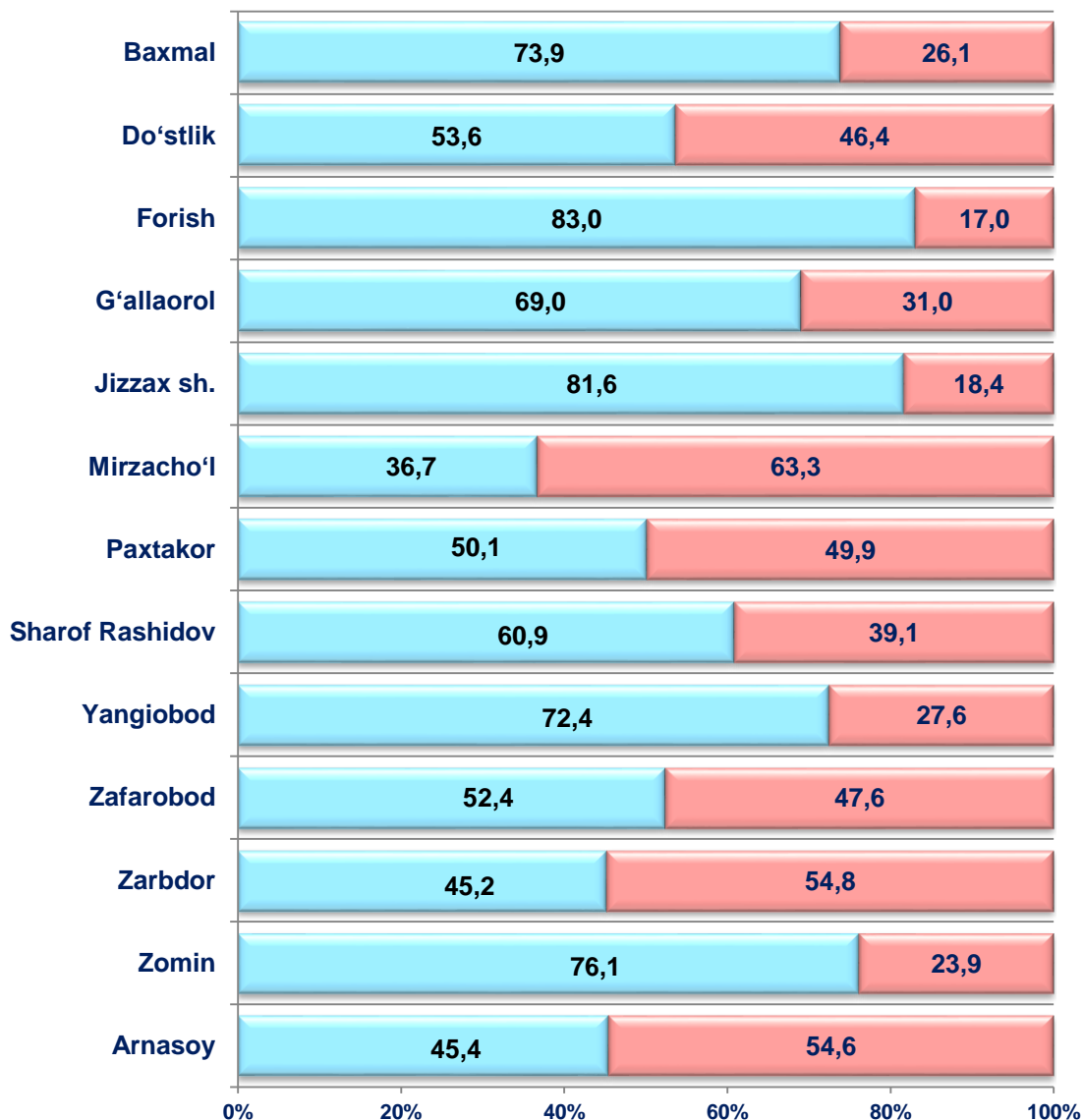
### Qishloq xo'jaligi mahsulotlari ishlab chiqarish hajmida dehqonchilik va chorvachilik mahsulotlarining ulushi

**37,5 %**  
Dehqonchilik  
mahsulotlari



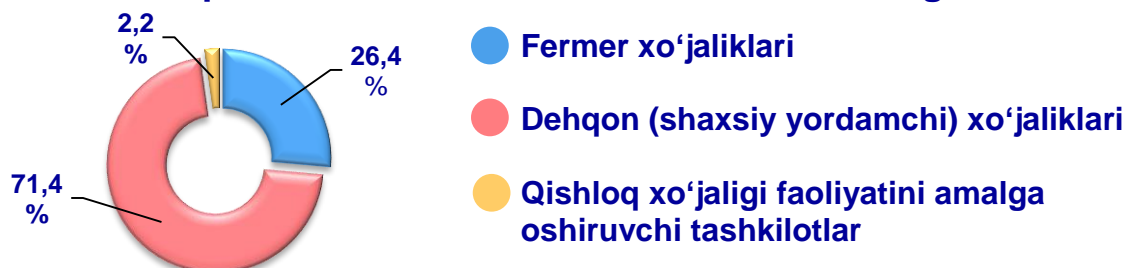
**62,5 %**  
Chorvachilik  
mahsulotlari

## Ishlab chiqarilgan qishloq xo'jaligi mahsulotlari hajmining hududlar kesimida taqsimlanishi (%)



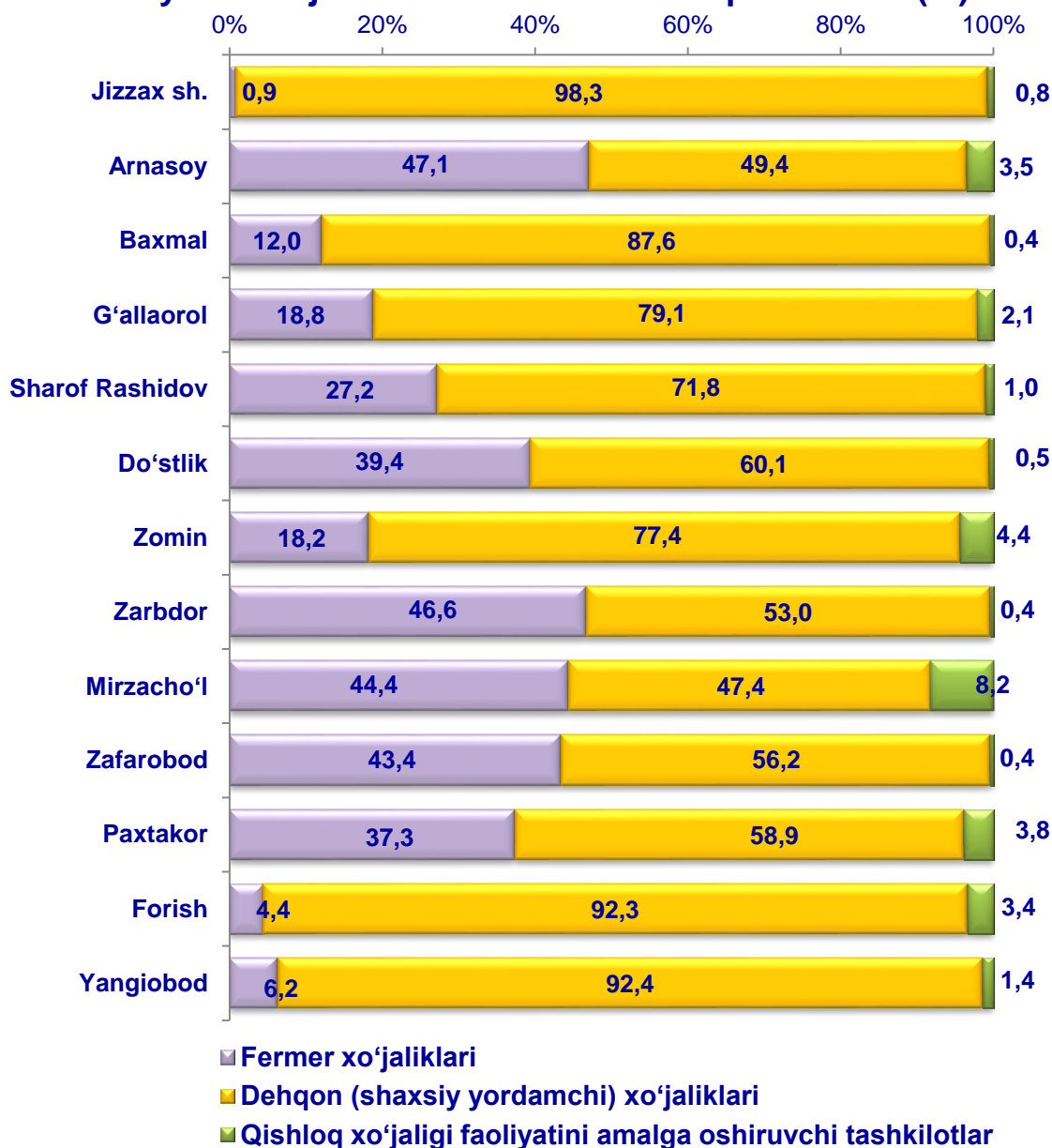
■ Dehqonchilik mahsulotlari ■ Chorvachilik mahsulotlari

## Qishloq xo'jaligi mahsulotlari ishlab chiqarish hajmida dehqonchilik va chorvachilik mahsulotlarining ulushi



Xo'jalik toifalari bo'yicha tahlillar, qishloq xo'jaligi mahsulotlari umumiy hajmining 71,4 % i – dehqon (shaxsiy yordamchi) xo'jaliklariga, 26,4 % i – fermer xo'jaliklariga, 2,2 % i – qishloq xo'jaligi faoliyatini amalga oshiruvchi tashkilotlarga to'g'ri kelishini ko'rsatmoqda.

## Ishlab chiqarilgan qishloq xo'jaligi mahsulotlarining hududlar bo'yicha xo'jalik toifalari kesimida taqsimlanishi (%)



2021-yilning yanvar– sentabr oylari yakuniga ko'ra yetishtirilgan qishloq xo'jaligi mahsulotlari tarkibidagi fermer xo'jaliklarining ulushi bo'yicha eng yuqori ko'rsatkich Arnasoy tumanida (47,1 %), dehqon (shaxsiy yordamchi) xo'jaliklarining eng yuqori ulushi Jizzax shahrida (98,3 %), qishloq xo'jaligi faoliyatini amalga oshiruvchi tashkilotlarning eng yuqori ulushi Mirzacho'l tumanida (8,2 %) qayd etildi.

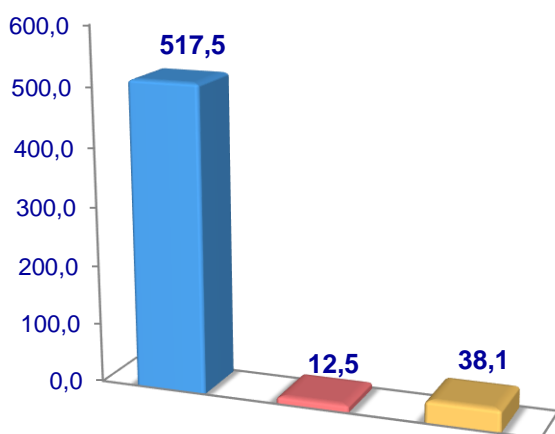
Fermer xo'jaliklarining qishloq xo'jaligi mahsuloti tarkibidagi ulushi bo'yicha eng kam ko'rsatkich Jizzax shahrida (0,9 %), dehqon (shaxsiy yordamchi) xo'jaliklarining eng kam ulushi Mirzacho'l tumanida (47,4 %), qishloq xo'jaligi faoliyatini amalga oshiruvchi tashkilotlarning eng kam ulushi Baxmal tumanida (0,4 %) qayd etildi.

## Dehqonchilik

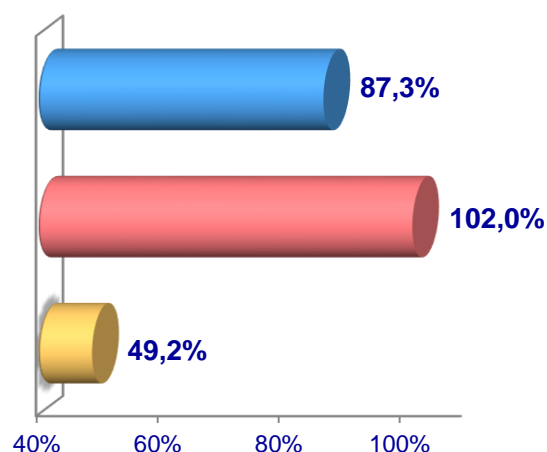
2021– yilning yanvar– sentabr oylarida yetishtirilgan dehqonchilik mahsulotlarining hajmi 5 197,8 mlrd. soʻmni yoki 2020– yilning mos davriga nisbatan 108,9 % ni tashkil etdi. Yetishtirilgan qishloq xoʻjaligi mahsulotlarining umumiy hajmida dehqonchilik mahsulotlarining ulushi 37,5 % ni tashkil qildi.

## Donli ekinlar

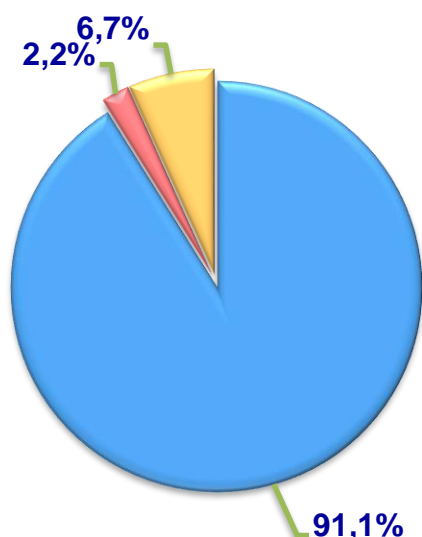
Hajmi, ming t.



O'sish sur'ati



Ishlab chiqarilgan mahsulotning xoʻjalik toifalari boʻyicha taqsimlanishi



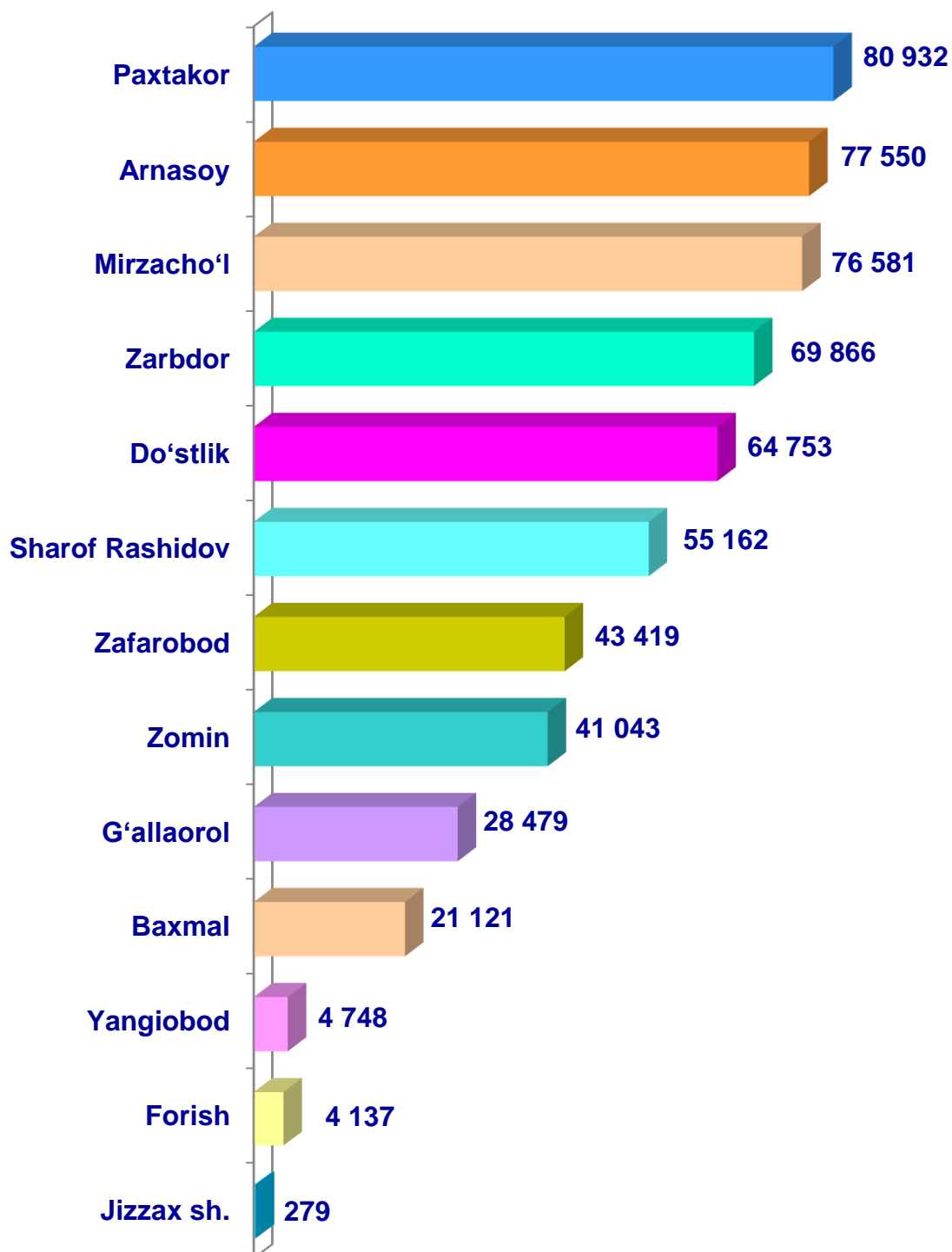
- Fermer xoʻjaliklari
- Dehqon (shaxsiy yordamchi) xoʻjaliklari
- Qishloq xoʻjaligi faoliyatini amalga oshiruvchi tashkilotlar



2021– yilning yanvar– sentabr oylarida barcha toifadagi xoʻjaliklar tomonidan 568,1 ming t. donli ekinlar (2020– yilning yanvar– sentabriga nisbatan 16,8 % ga kam) ishlab chiqarildi. Jami don ishlab chiqarish koʻrsatkichlarini xoʻjaliklar toifalari boʻyicha tahlil qilinganda, don ishlab chiqarish umumiy hajmidan 91,1 % i fermer xoʻjaliklari hissasiga toʻgʻri kelishini koʻrsatmoqda.



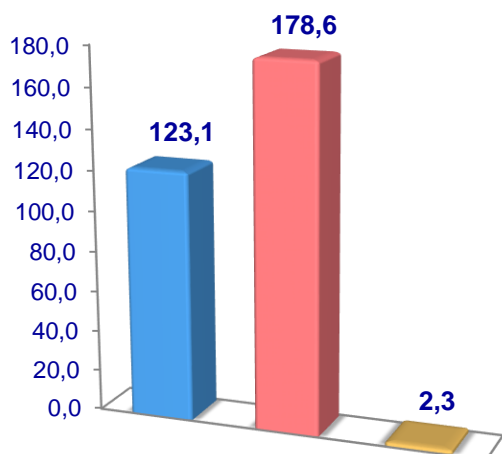
## Jizzax viloyati bo'yicha donli ekinlar yetishtirish hajmi, tonna



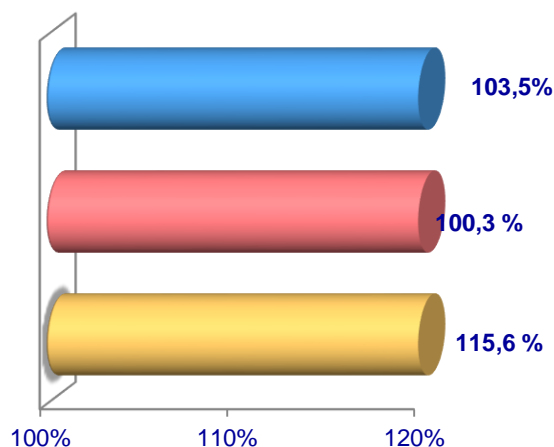


## Sabzavotlar

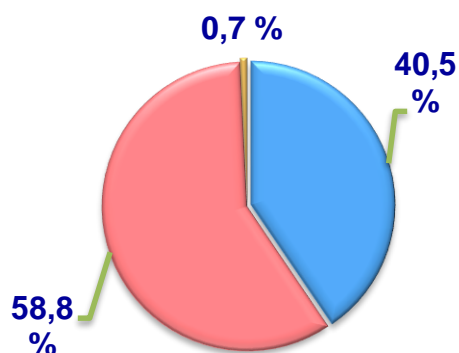
Hajmi, ming t.



O'sish sur'ati



Yetishtirilgan mahsulotning xo'jalik toifalari bo'yicha taqsimlanishi



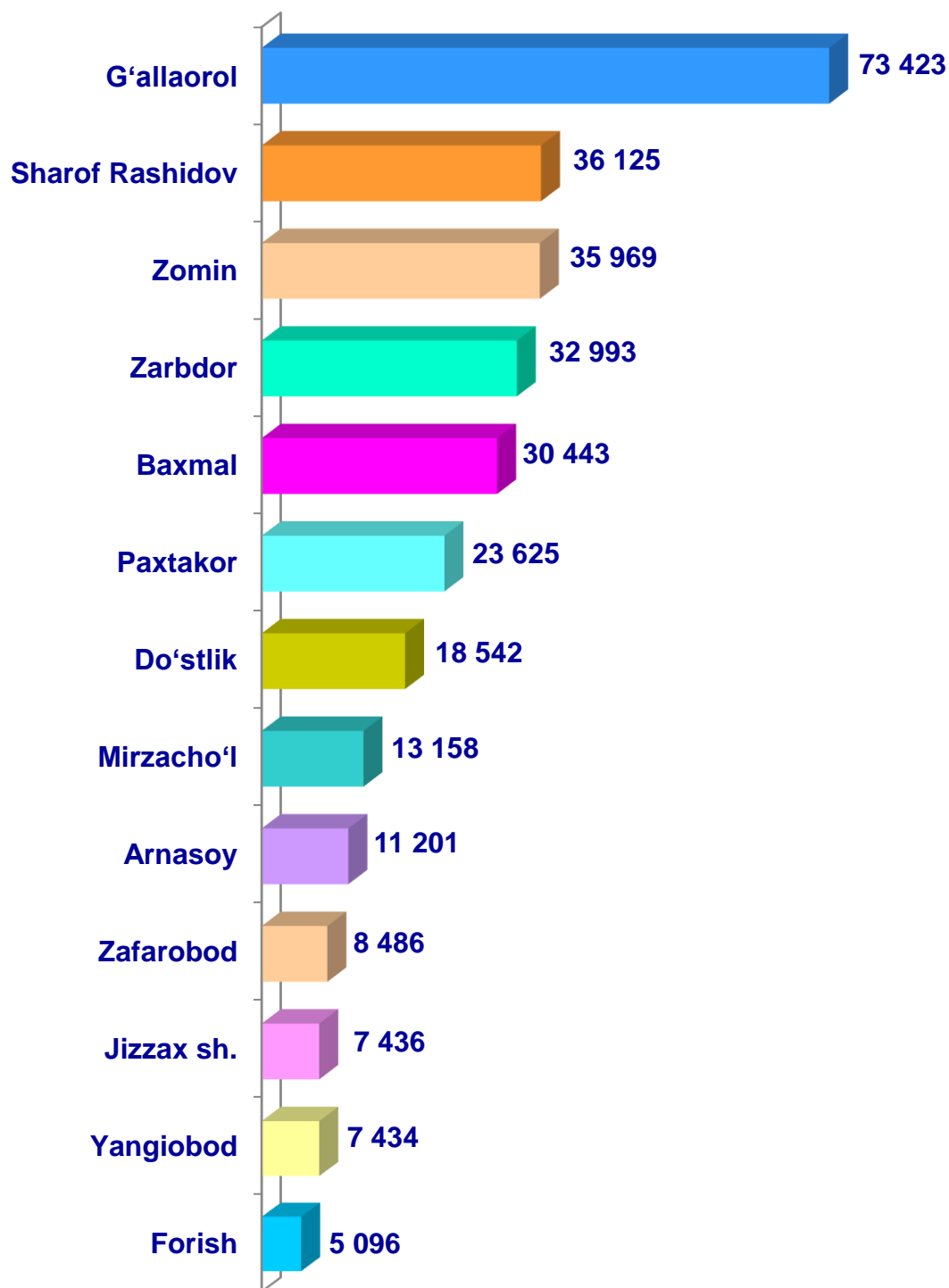
- Fermer xo'jaliklari
- Dehqon (shaxsiy yordamchi) xo'jaliklari
- Qishloq xo'jaligi faoliyatini amalga oshiruvchi tashkilotlar



2021– yilning yanvar– sentabr oylarida barcha toifadagi xo'jaliklar tomonidan 303,9 ming t. sabzavotlar (2020– yilning yanvar– sentabriga nisbatan 1,7 % ga ko'p) yetishtirildi. Sabzavot yetishtirish ko'rsatkichlarini xo'jaliklar toifalari bo'yicha tahlil qilinganda, sabzavot yetishtirish umumiy hajmidan 58,8 % i dehqon (shaxsiy yordamchi) xo'jaliklari hissasiga to'g'ri kelishini ko'rsatmoqda.

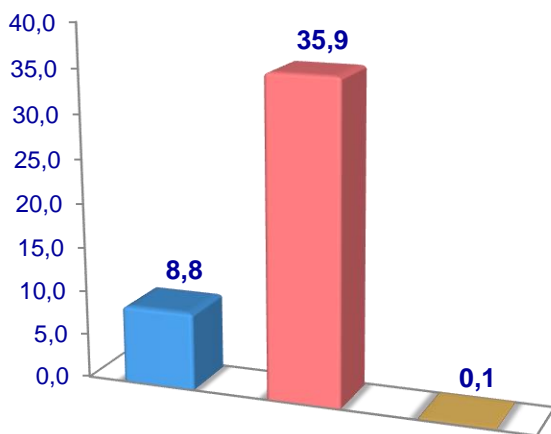


## Jizzax viloyati bo'yicha sabzavotlar yetishtirish hajmi, tonna

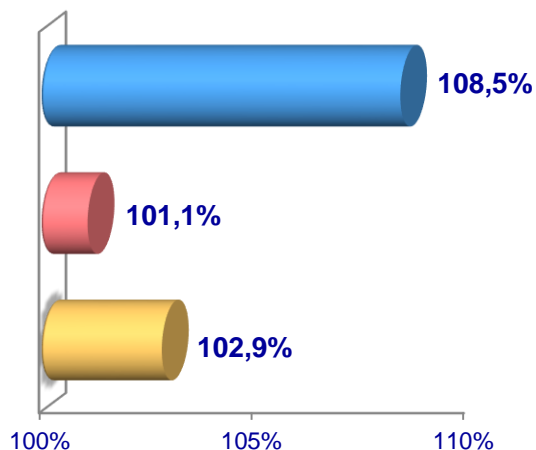


## Kartoshka

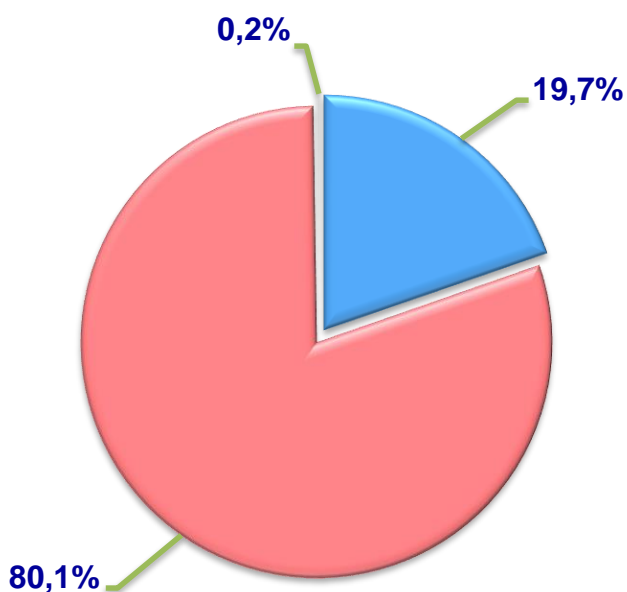
**Hajmi, ming t.**



**O'sish sur'ati**



**Ishlab chiqarilgan  
mahsulotning xo'jalik toifalari  
bo'yicha taqsimlanishi**



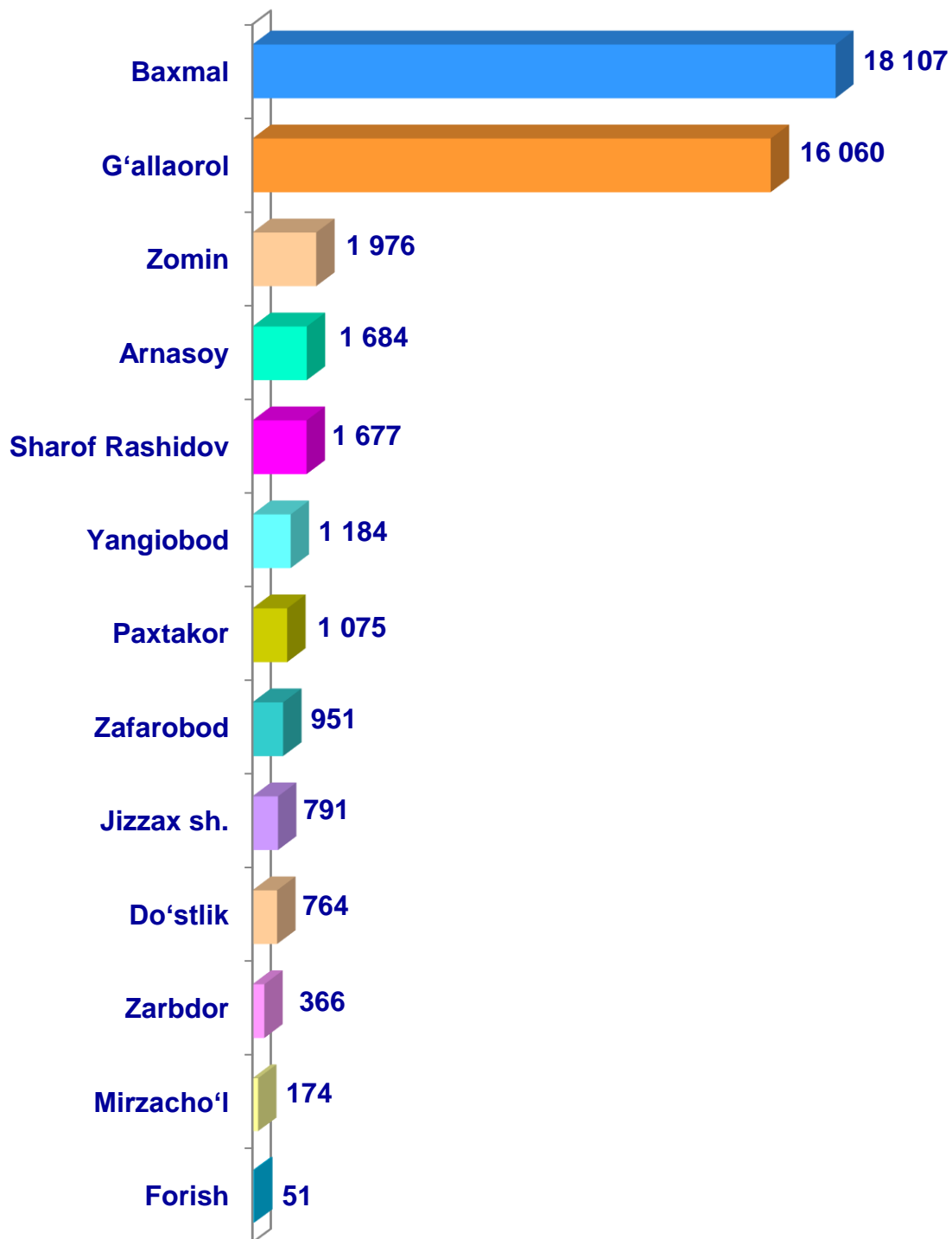
- **Fermer xo'jaliklari**
- **Dehqon (shaxsiy yordamchi) xo'jaliklari**
- **Qishloq xo'jaligi faoliyatini amalga oshiruvchi tashkilotlar**



2021– yilning yanvar– sentabr oylarida barcha toifadagi xo'jaliklar tomonidan 44,9 ming t. kartoshka (2020– yilning yanvar – sentabriga nisbatan 2,5 % ga ko'p) ishlab chiqarildi. Kartoshka ishlab chiqarish ko'rsatkichlarini xo'jaliklar toifalari bo'yicha tahlil qilinganda, kartoshka ishlab chiqarish umumiy hajmidan 80,1 % i dehqon (shaxsiy yordamchi) xo'jaliklari hissasiga to'g'ri kelishini ko'rsatmoqda.

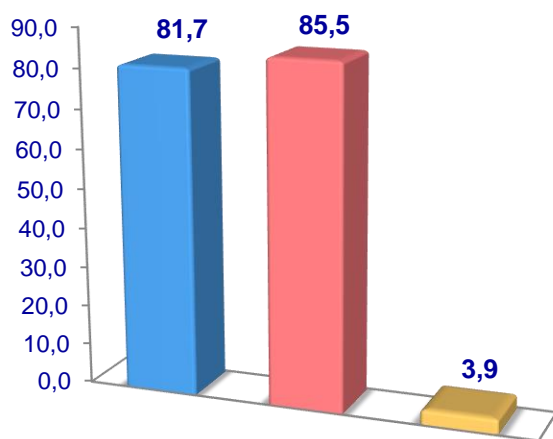


## Jizzax viloyati bo'yicha kartoshka yetishtirish hajmi, tonna

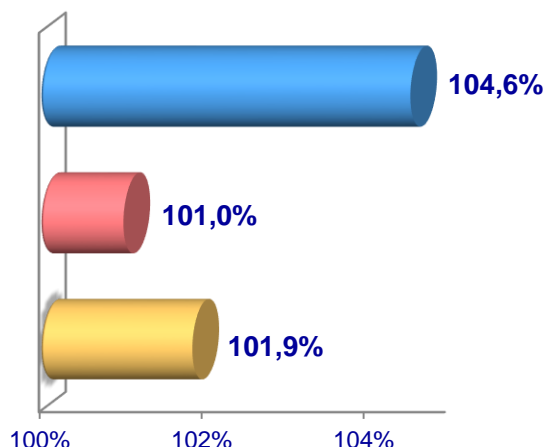


## Poliz

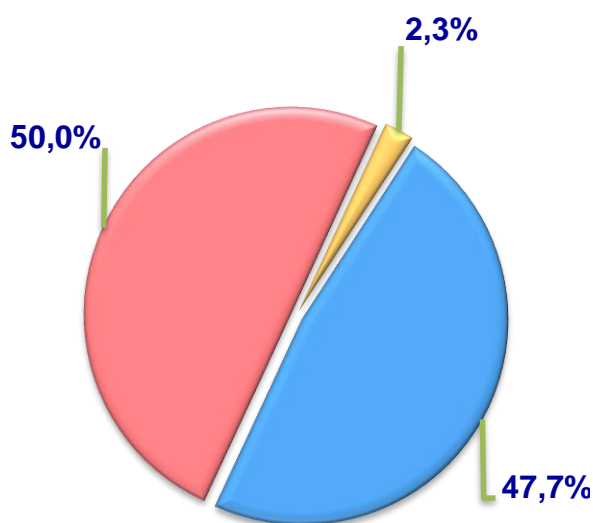
Hajmi, ming t.



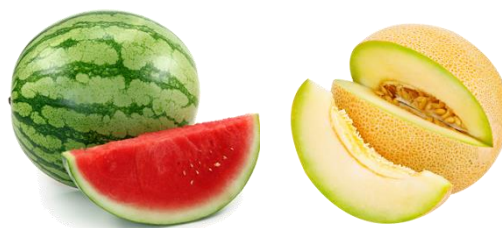
O'sish sur'ati



Ishlab chiqarilgan  
mahsulotning xo'jalik toifalari  
bo'yicha taqsimlanishi



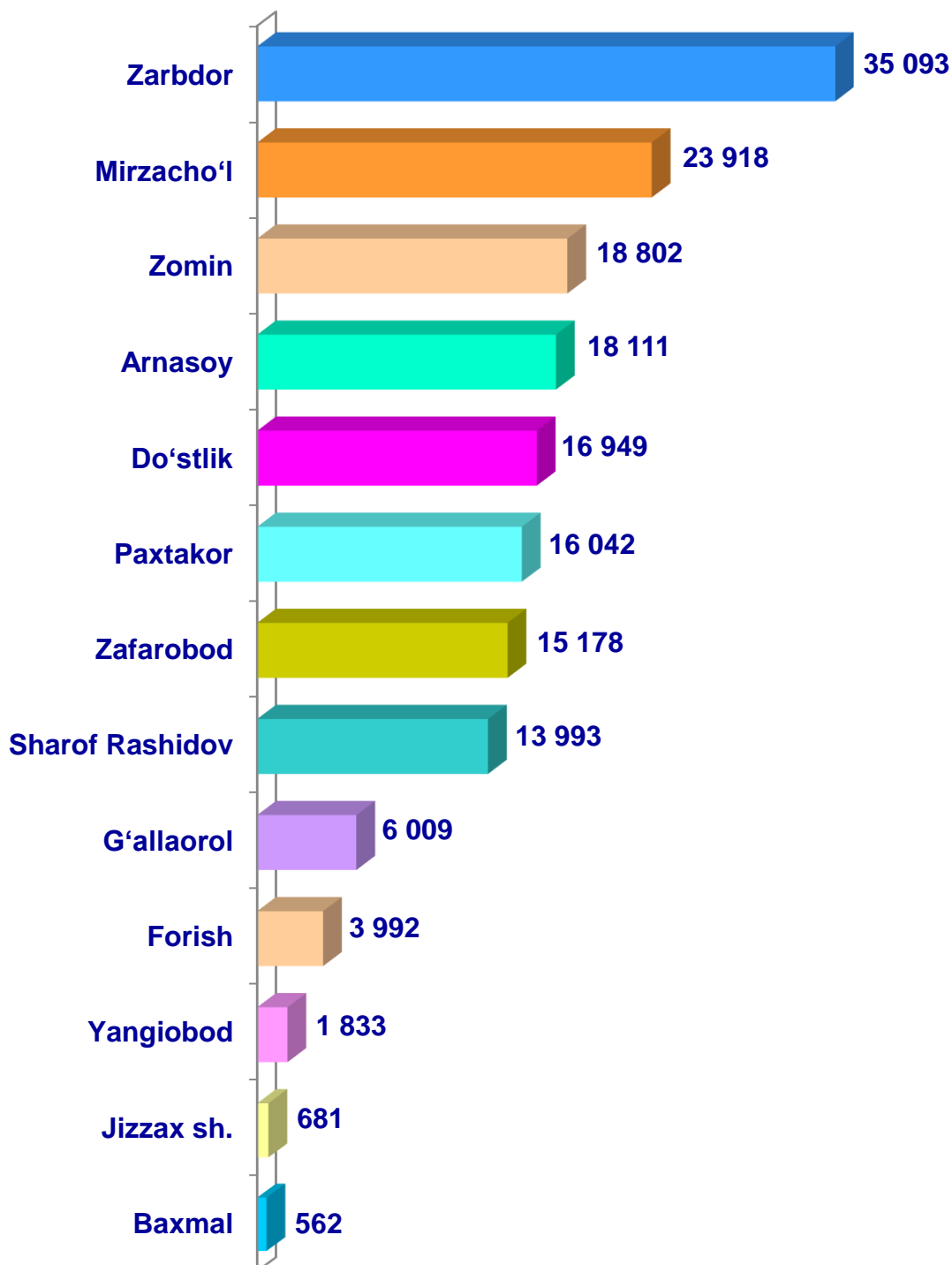
- Fermer xo'jaliklari
- Dehqon (shaxsiy yordamchi) xo'jaliklari
- Qishloq xo'jaligi faoliyatini amalga oshiruvchi tashkilotlar



2021– yilning yanvar– sentabr oylarida barcha toifadagi xo'jaliklar tomonidan 171,2 ming t. poliz (2020– yilning yanvar – sentabriga nisbatan 2,7 % ga ko'p) ishlab chiqarildi. Poliz ishlab chiqarish ko'rsatkichlarini xo'jaliklar toifalari bo'yicha tahlil qilinganda, poliz ishlab chiqarish umumiy hajmidan 50,0 % i dehqon (shaxsiy yordamchi) xo'jaligi faoliyatini amalga oshiruvchi tashkilotlari hissasiga to'g'ri kelishini ko'rsatmoqda.

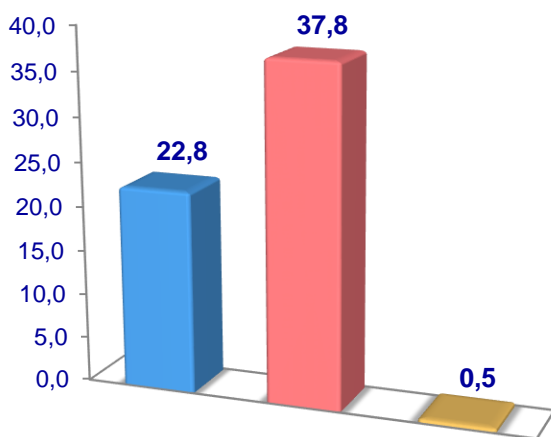


## Jizzax viloyati bo'yicha poliz yetishtirish hajmi, tonna

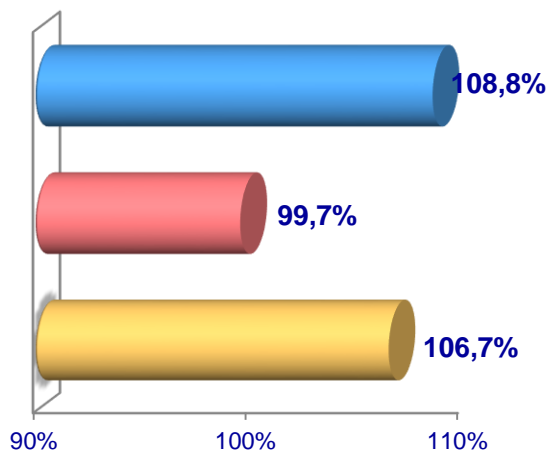


## Meva va rezavorlar

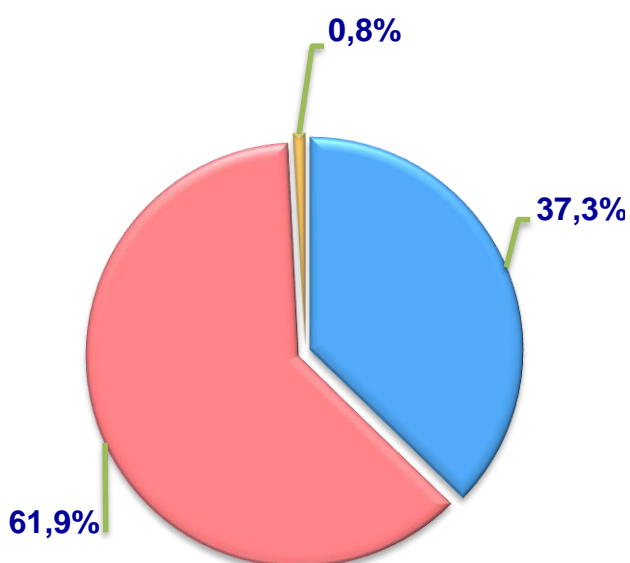
**Hajmi, ming t.**



**O'sish sur'ati**



**Ishlab chiqarilgan  
mahsulotning xo'jalik toifalari  
bo'yicha taqsimlanishi**



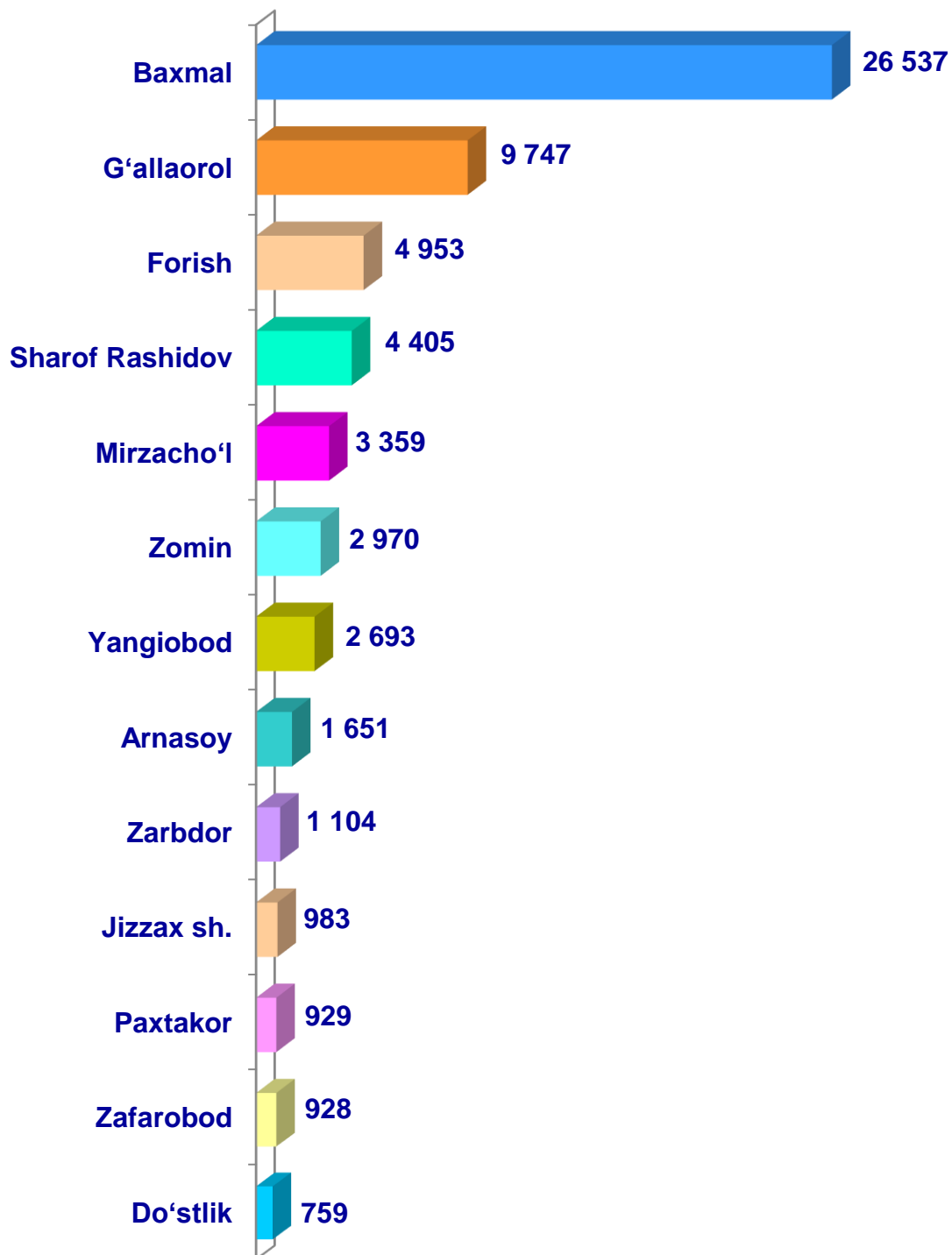
- **Fermer xo'jaliklari**
- **Dehqon (shaxsiy yordamchi) xo'jaliklari**
- **Qishloq xo'jaligi faoliyatini amalga oshiruvchi tashkilotlar**



2021–yilning yanvar– sentabr oylarida barcha toifadagi xo'jaliklar tomonidan 61,0 ming t. meva va rezavorlar (2020–yilning yanvar – sentabriga nisbatan 3,0 % ga ko'p) ishlab chiqarildi. Meva va rezavorlar ishlab chiqarish ko'rsatkichlarini xo'jaliklar toifalari bo'yicha tahlil qilinganda, meva va rezavorlar ishlab chiqarish umumiy hajmidan 61,9 % i dehqon (shaxsiy yordamchi) xo'jaliklari hissasiga to'g'ri kelishini ko'rsatmoqda.



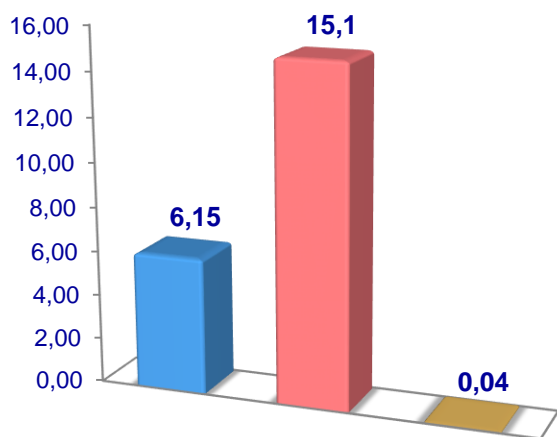
## Jizzax viloyati bo'yicha meva va rezavorlar yetishtirish hajmi, tonna



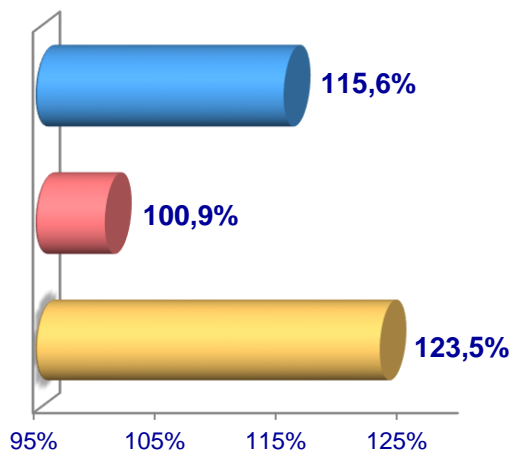


## Uzum

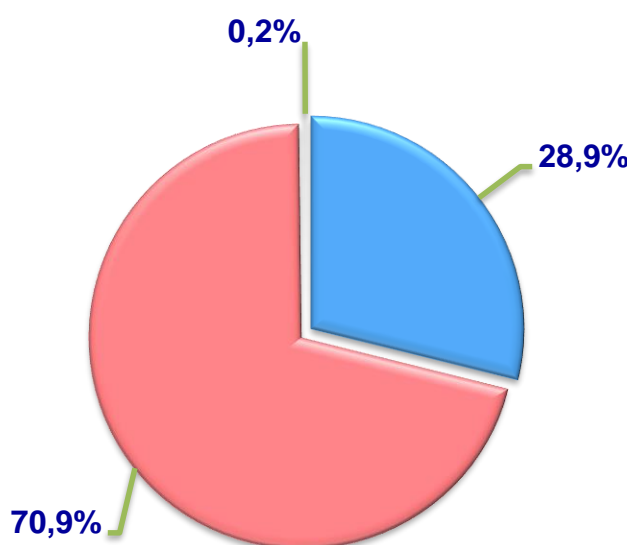
**Hajmi, ming t.**



**O'sish sur'ati**



**Ishlab chiqarilgan  
mahsulotning xo'jalik toifalari  
bo'yicha taqsimlanishi**



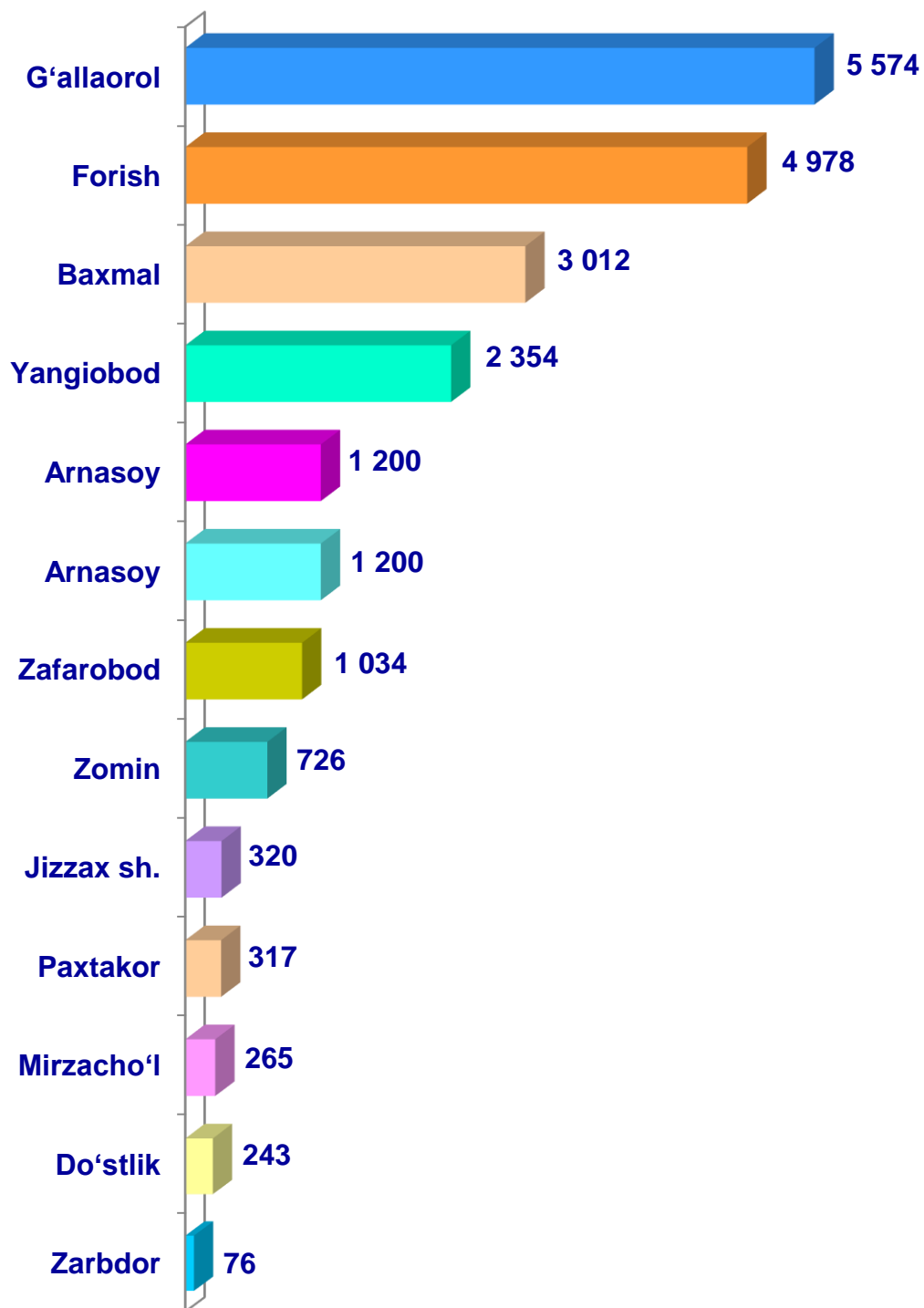
- **Fermer xo'jaliklari**
- **Dehqon (shaxsiy yordamchi) xo'jaliklari**
- **Qishloq xo'jaligi faoliyatini amalga oshiruvchi tashkilotlar**



2021– yilning yanvar– sentabr oylarida barcha toifadagi xo'jaliklar tomonidan 21,3 ming t. uzum (2020– yilning yanvar – sentabriga nisbatan 4,8 % ga ko'p) ishlab chiqarildi. Uzum ishlab chiqarish ko'rsatkichlarini xo'jaliklar toifalari bo'yicha tahlil qilinganda, uzum ishlab chiqarish umumiy hajmidan 70,9 % i dehqon (shaxsiy yordamchi) xo'jaliklari hissasiga to'g'ri kelishini ko'rsatmoqda.



Jizzax viloyati bo'yicha  
uzum yetishtirish  
hajmi, tonna

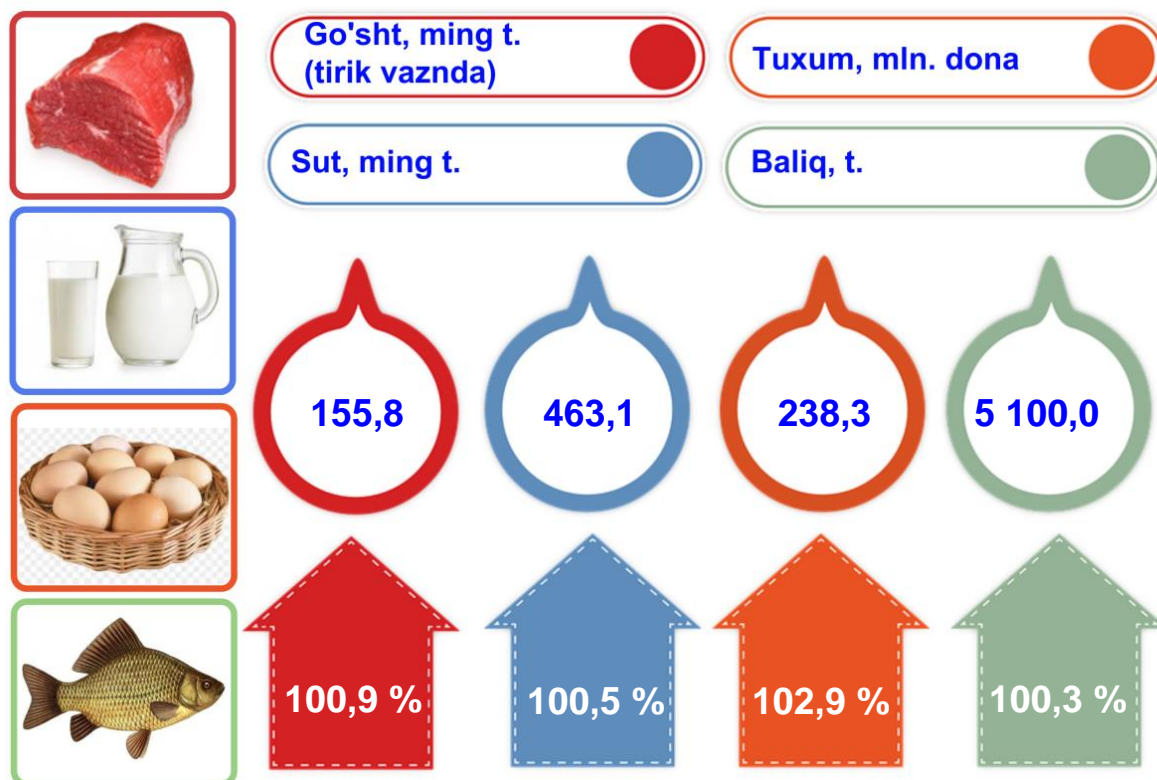


## Chorvachilik



2021– yilning yanvar–sentabr oylarida chorvachilik mahsulotlarini yetishtirish hajmi 8 678,3 mlrd. so‘mni yoki 2020– yilning mos davriga nisbatan 100,9 % ni tashkil qildi. Yetishtirilgan qishloq xo‘jaligi mahsulotlarining umumiy hajmida chorvachilik mahsulotlarining ulushi 62,5 % ni tashkil etdi.

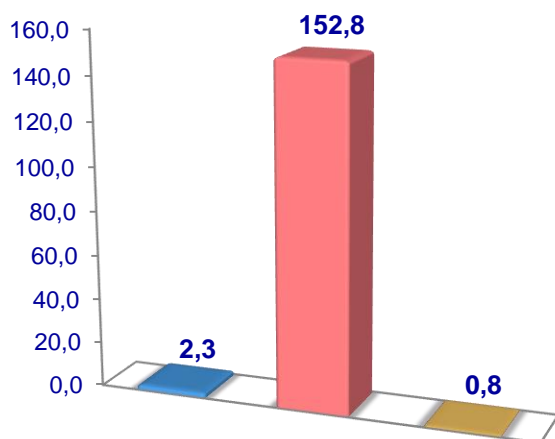
Chorvachilik sohasining ichki imkoniyatlarini oshirish bo‘yicha choratadbirlarning izchil amalga oshirilib borilayotganligi, shuningdek, ularga davlat tomonidan tizimli yordam ko‘rsatilib kelinayotganligi chorva mollari bosh sonining ko‘payishiga, ichki iste‘mol bozorlarini chorvachilik mahsulotlari bilan to‘ldirishga imkon yaratdi.



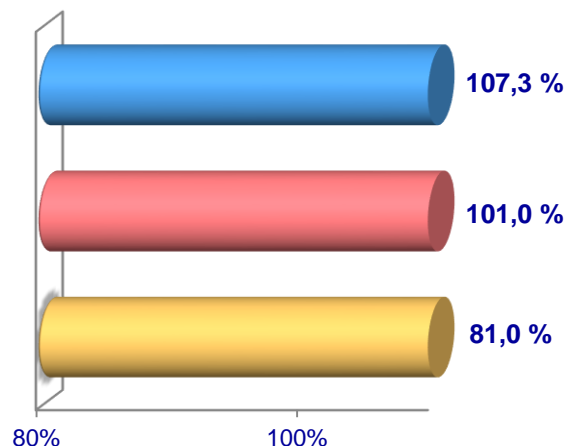
2021– yilning yanvar– sentabr oylarida barcha toifadagi xo‘jaliklar tomonidan tirik vaznda 155,8 ming t. go‘sh (2020– yilning yanvar–sentabriga nisbatan 0,9 % ga ko‘p), 463,1 ming t. sut (0,5 % ga ko‘p), 238,3 mln. dona tuxum (2,9 % ga ko‘p), 3,8 ming dona qorako‘l teri (2,8 % ga ko‘p) yetishtirildi va 5 100,0 t. baliq (0,3 % ga ko‘p) ovlandi.

### Go'sht (tirik vaznda)

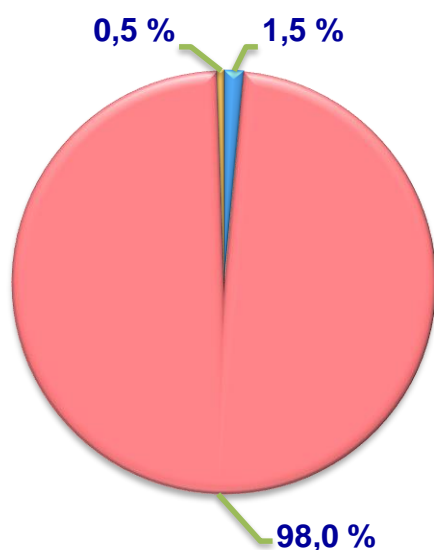
**Hajmi, ming t.**



**O'sish sur'ati**



**Yetishtirilgan mahsulotning xo'jalik toifalari bo'yicha taqsimlanishi**



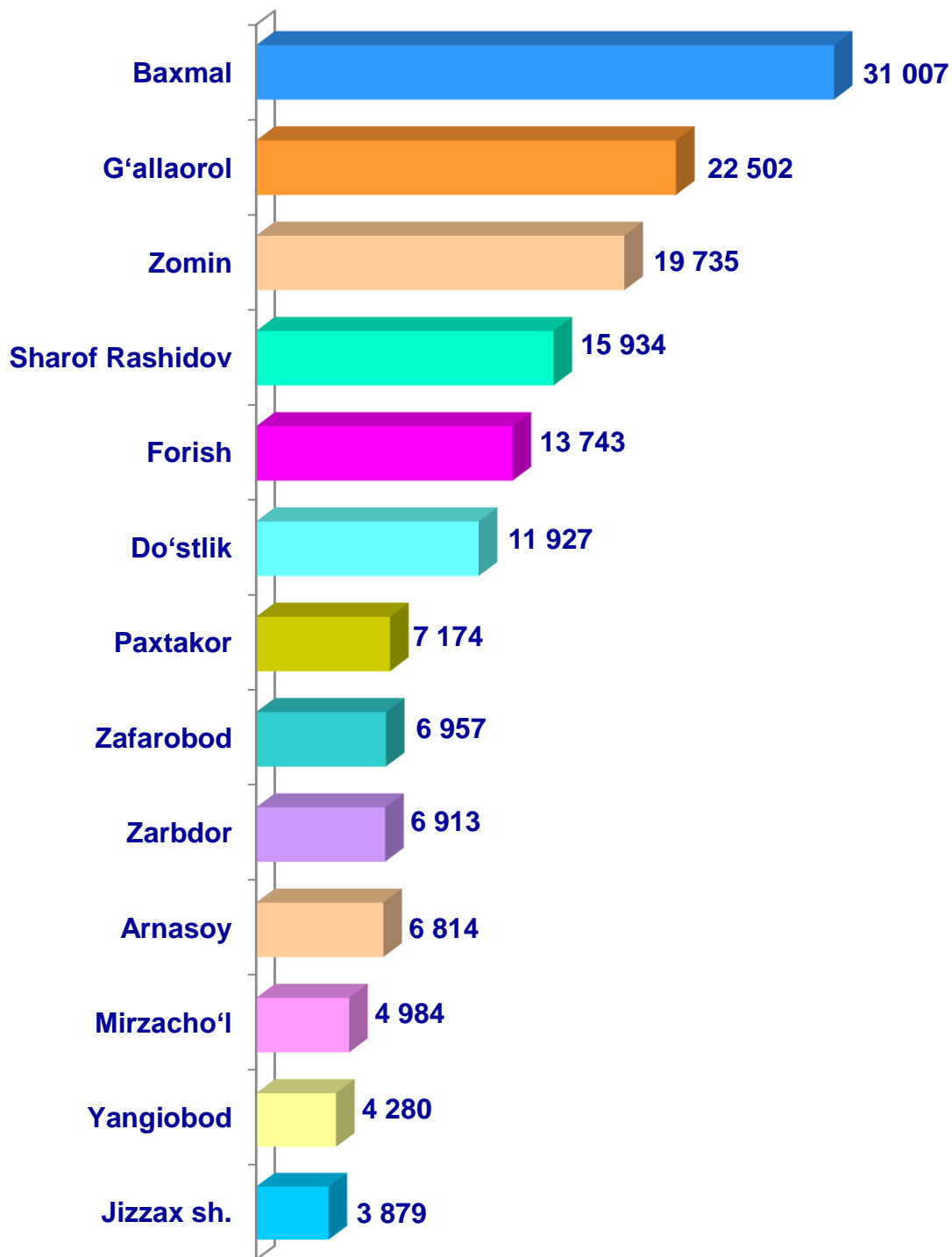
- Fermer xo'jaliklari
- Dehqon (shaxsiy yordamchi) xo'jaliklari
- Qishloq xo'jaligi faoliyatini amalga oshiruvchi tashkilotlar



2021– yilning yanvar– sentabr oylarida barcha toifadagi xo'jaliklar tomonidan tirik vaznda 155,8 ming t. go'sht (2020– yilning yanvar– sentabriga nisbatan 0,9 % ga ko'p) yetishtirildi. Go'sht yetishtirish ko'rsatkichlari xo'jaliklar toifalari bo'yicha tahlil etilganda, go'sht yetishtirish umumiy hajmidan 98,0 % i dehqon (shaxsiy yordamchi) xo'jaliklari hissasiga to'g'ri kelganini qayd etish zarur.

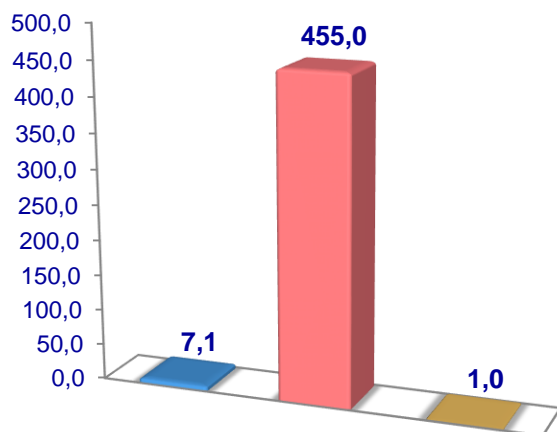


Jizzax viloyati bo'yicha  
go'sht (*tirik vaznda*)  
yetishtirish hajmi, tonna

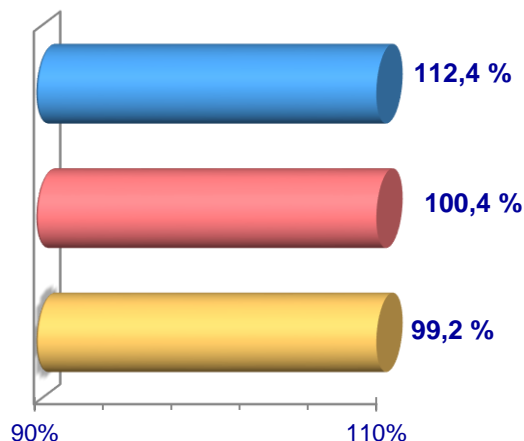


## Sut

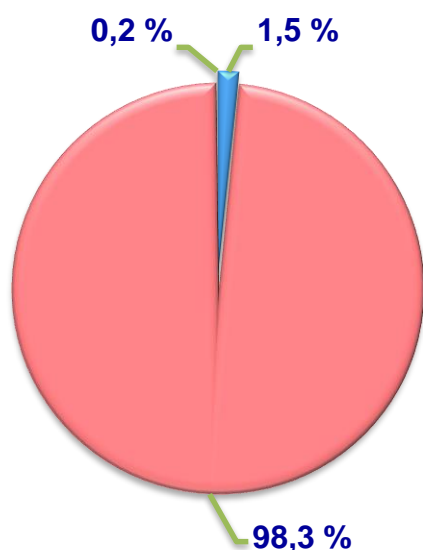
Hajmi, ming t.



O'sish sur'ati



Yetishtirilgan mahsulotning xo'jalik toifalari bo'yicha taqsimlanishi



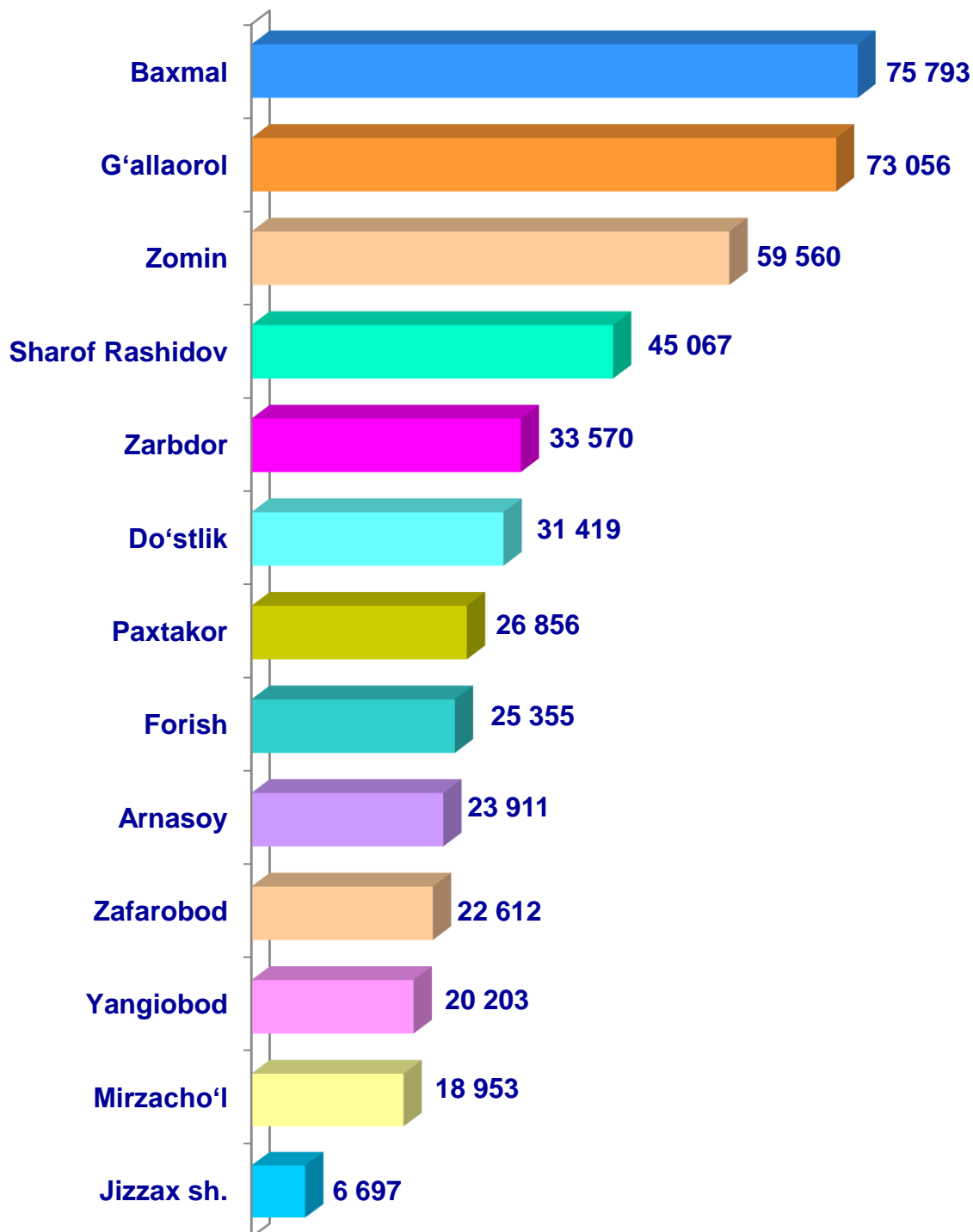
- Fermer xo'jaliklari
- Dehqon (shaxsiy yordamchi) xo'jaliklari
- Qishloq xo'jaligi faoliyatini amalga oshiruvchi tashkilotlar



2021– yilning yanvar–sentabr oylarida barcha toifadagi xo'jaliklar tomonidan 463,1 ming t. sut (2020– yilning yanvar–martiga nisbatan 0,5 % ga ko'p) yetishtirildi. Sut yetishtirish ko'rsatkichlarini xo'jalik toifalari bo'yicha tahlil qilinganda, sut yetishtirish umumiy hajmidan 98,3 % i dehqon (shaxsiy yordamchi) xo'jaliklari hissasiga to'g'ri kelishini ko'rsatmoqda.

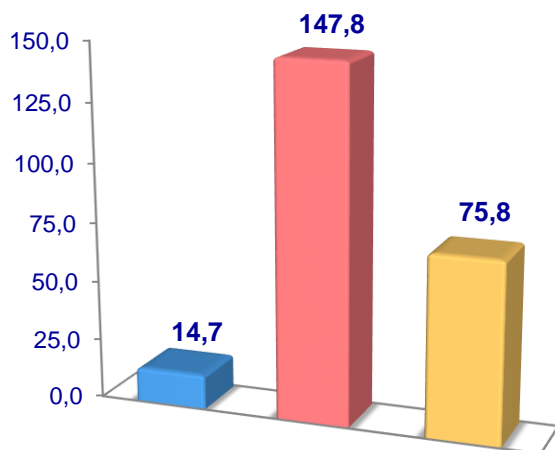


## Jizzax viloyati bo'yicha yetishtirilgansut hajmi, tonna

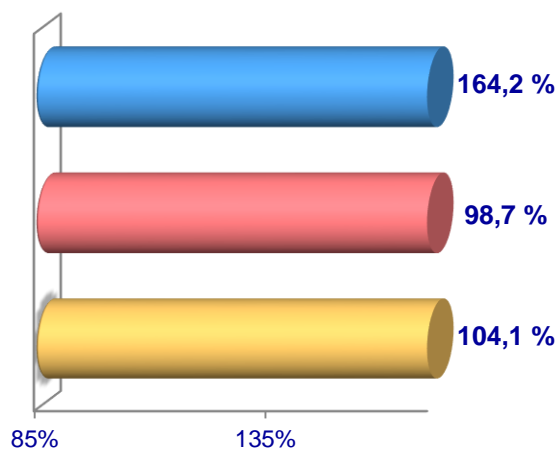


## Tuxum

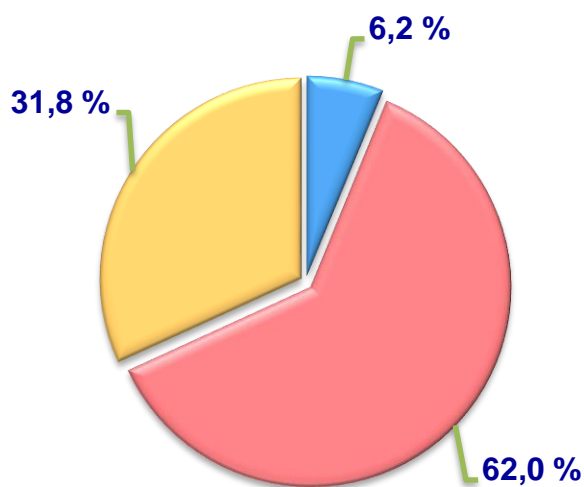
Hajmi, mln. dona



O'sish sur'ati



Yetishtirilgan  
mahsulotning xo'jalik toifalari  
bo'yicha taqsimlanishi



- Fermer xo'jaliklari
- Dehqon (shaxsiy yordamchi) xo'jaliklari
- Qishloq xo'jaligi faoliyatini amalga oshiruvchi tashkilotlar

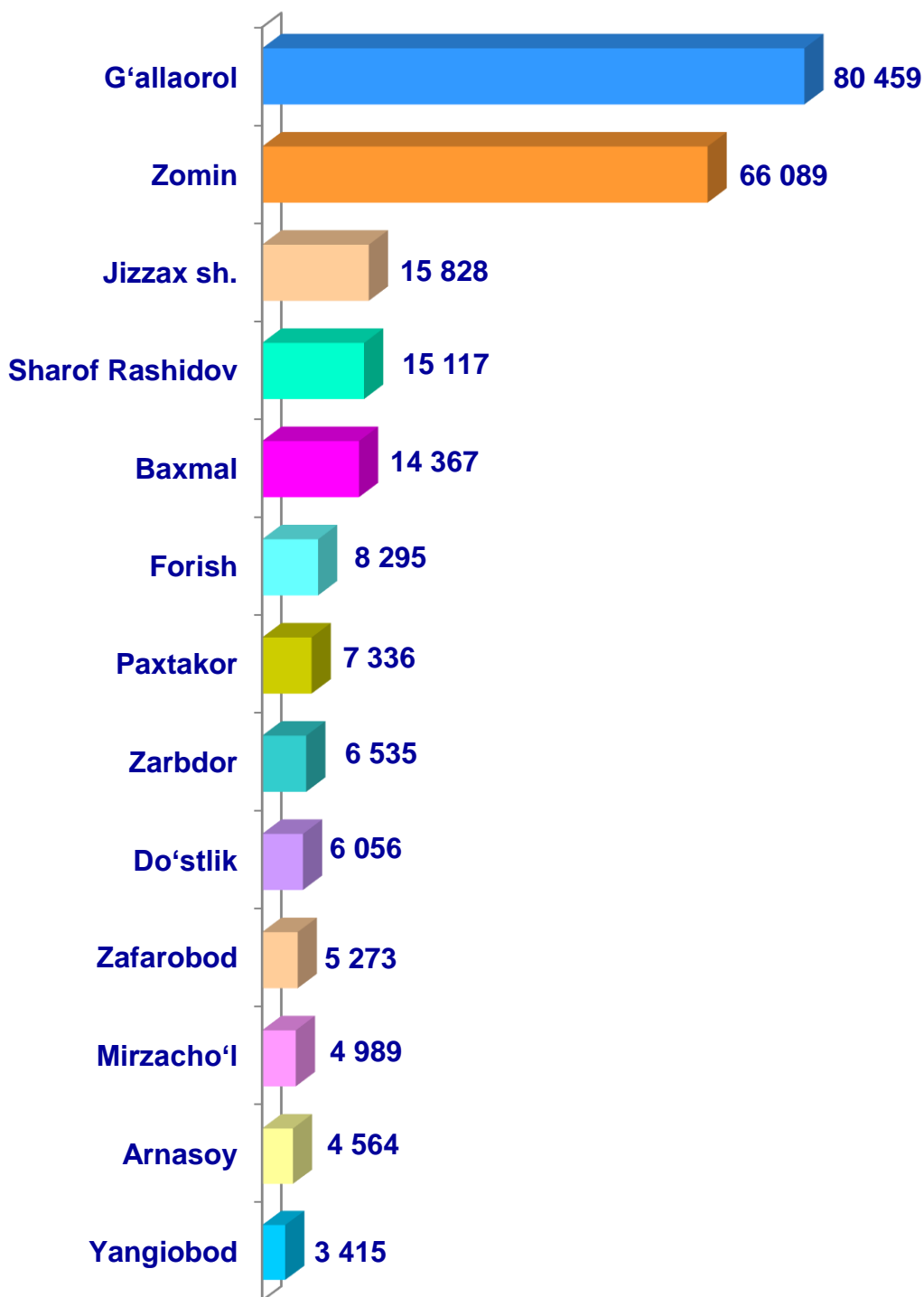


2021– yilning yanvar– sentabr oylarida barcha toifadagi xo'jaliklar tomonidan 238,3 mln. dona tuxum (2020– yilning yanvar– sentabriga nisbatan 2,9 % ga ko'p) yetishtirildi. Tuxum yetishtirish ko'rsatkichlari xo'jalik toifalari bo'yicha tahlil etilganda, tuxum yetishtirish umumiy hajmidan 62,0 % i dehqon (shaxsiy yordamchi) xo'jaliklari hissasiga to'g'ri keldi.



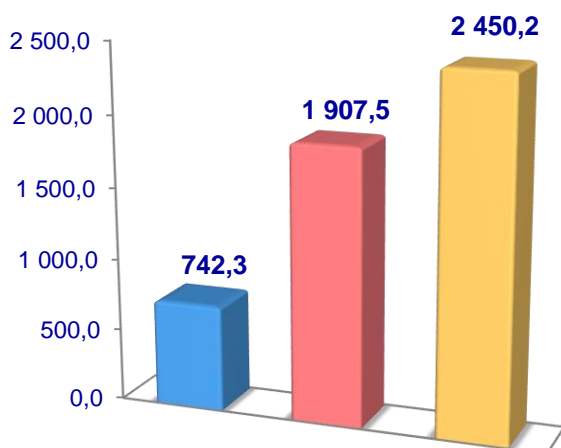


## Jizzax viloyati bo'yicha yetishtirilgan hajmi, ming dona

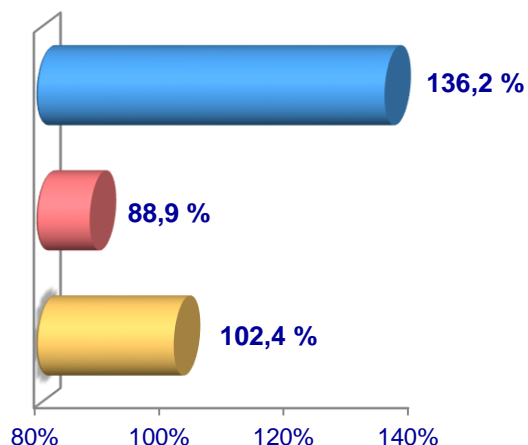


## Baliq

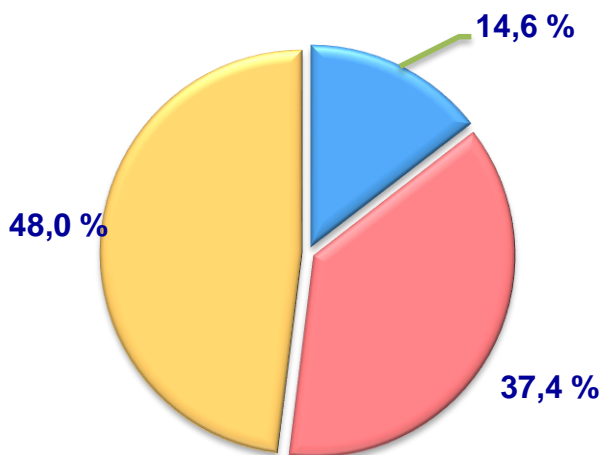
Hajmi, t.



O'sish sur'ati



Ovlangan baliqning  
xo'jalik toifalari  
bo'yicha taqsimlanishi



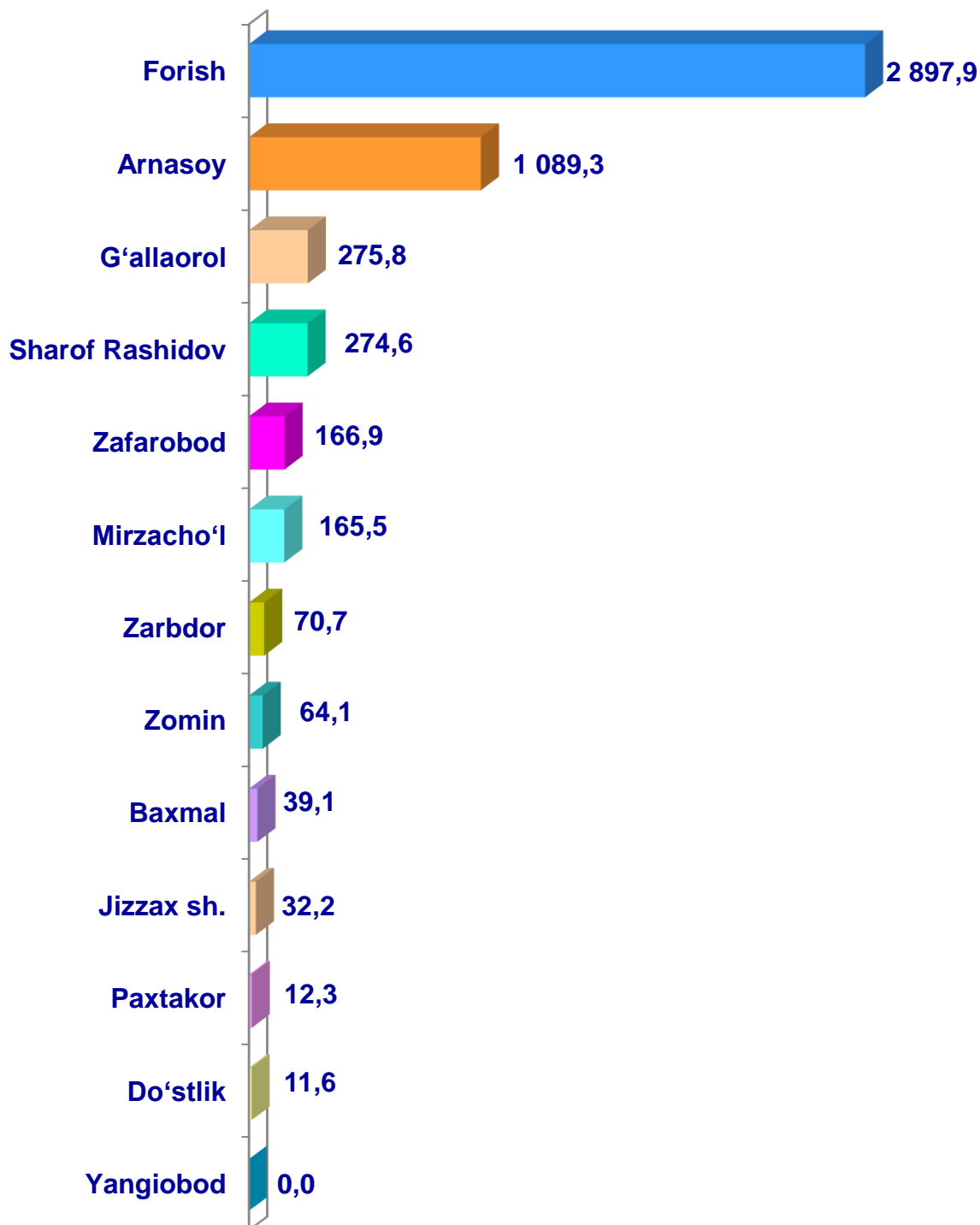
- Fermer xo'jaliklari
- Dehqon (shaxsiy yordamchi) xo'jaliklari
- Qishloq xo'jaligi faoliyatini amalga oshiruvchi tashkilotlar



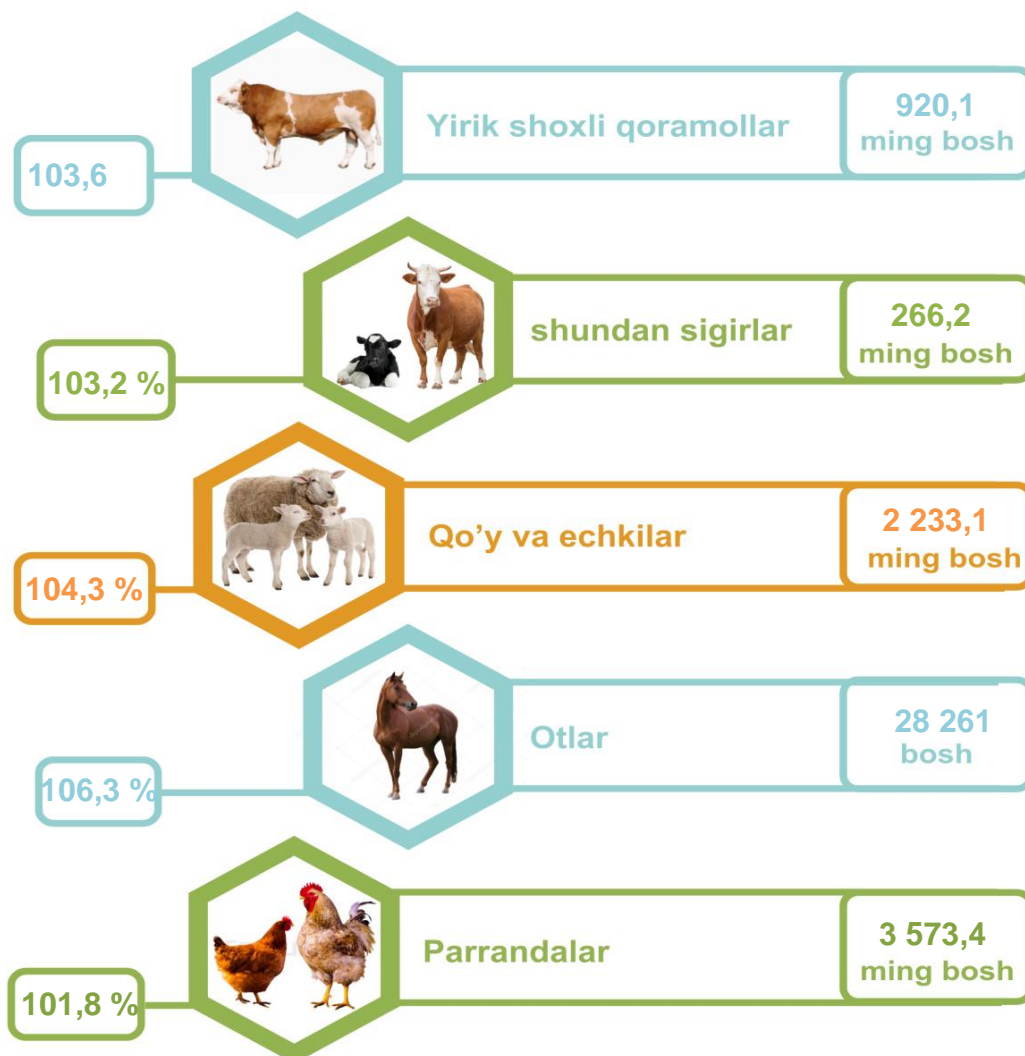
2021– yilning yanvar– sentabr oylarida barcha toifadagi xo'jaliklar tomonidan 5 100,0 t. (2020– yilning yanvar– sentabriga nisbatan 0,3 % ga ko'p) baliq ovlandi. Ovlangan baliqlar xo'jalik toifalari bo'yicha tahlil qilinganda, ovlangan baliq umumiy hajmidan 48,0 % i qishloq xo'jaligi faoliyatini amalga oshiruvchi tashkilotlar hissasiga to'g'ri keldi.



## Jizzax viloyati bo'yicha ovlangan baliq hajmi, tonna



### Chorva mollari va parrandalar bosh soni



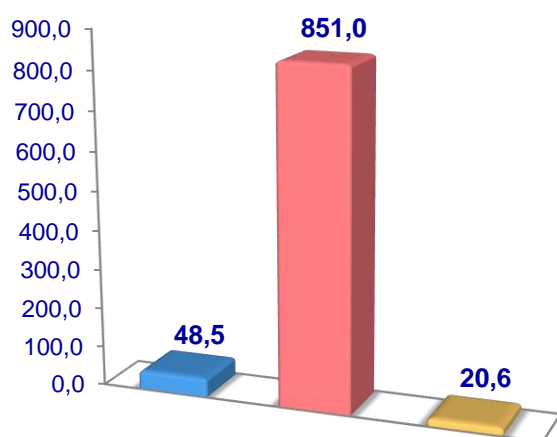
2021– yining 1– oktabr holatiga ko'ra, yirik shoxli qoramollar bosh soni to'g'risidagi ma'lumotlarni xo'jalik toifalari bo'yicha tahlil qilar ekanmiz, yirik shoxli qoramollarning 0,2 % i fermer xo'jaliklari hissasiga, 99,0 % i dehqon (shaxsiy yordamchi) xo'jaliklariga, 0,8 % i qishloq xo'jaligi faoliyatini amalga oshiruvchi tashkilotlarga to'g'ri kelishini qayd etib o'tish lozim, shunga mos ravishda qo'y va echkilarning umumiy sonidan 18,1 % i fermer xo'jaliklariga, 72,1 % i dehqon (shaxsiy yordamchi) xo'jaliklariga, 9,8 % i qishloq xo'jaligi faoliyatini amalga oshiruvchi tashkilotlarga to'g'ri keladi, otlar umumiy sonidan 20,0 % i fermer xo'jaliklariga, 68,7 % i dehqon (shaxsiy yordamchi) xo'jaliklariga, 11,3 % i qishloq xo'jaligi faoliyatini amalga oshiruvchi tashkilotlarga to'g'ri keladi shuningdek, parrandalar umumiy sonidan 8,6 % i fermer xo'jaliklariga, 57,0 % i dehqon (shaxsiy yordamchi) xo'jaliklariga, 34,4 % i qishloq xo'jaligi faoliyatini amalga oshiruvchi tashkilotlarga to'g'ri keladi.

2021– yilning 1– oktabr holatiga ko‘ra, yirik shoxli qoramollarning umumiy bosh soni 920,1 ming taga yetdi.

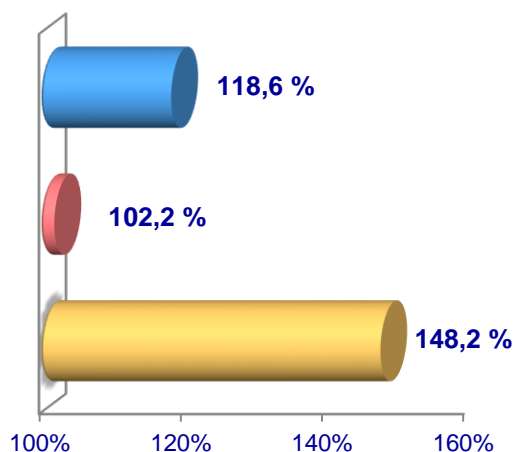
2020– yilning mos davri bilan solishtirilganda, barcha toifadagi xo‘jaliklarda yirik shoxli qoramollar bosh soni – 32,3 ming taga (3,6 %) ko‘paydi.

## Yirik shoxli qoramollar

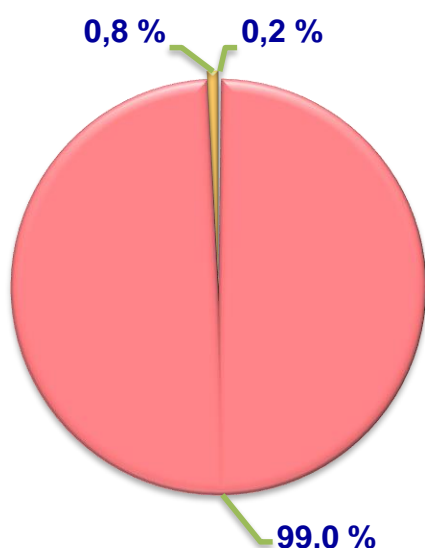
**Soni, ming bosh**



**O‘sinh sur‘ati**



**Jami bosh sonining  
xo‘jalik toifalari  
bo‘yicha taqsimlanishi**



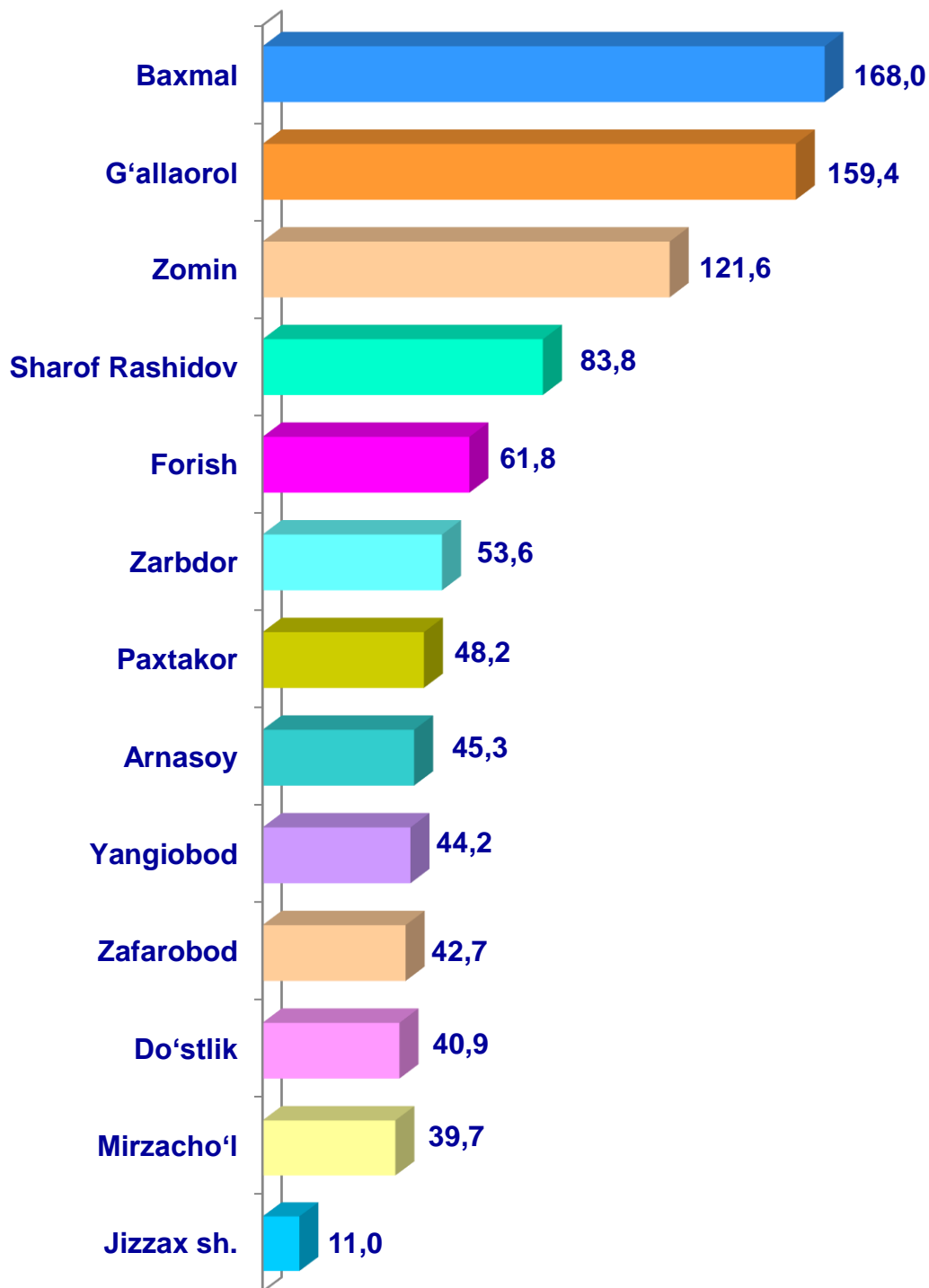
- Fermer xo‘jaliklari
- Dehqon (shaxsiy yordamchi) xo‘jaliklari
- Qishloq xo‘jaligi faoliyatini amalga oshiruvchi tashkilotlar



2021– yilning 1– oktabr holatiga ko‘ra, yirik shoxli qoramollar bosh soni to‘g‘risidagi ma‘lumotlar xo‘jalik toifalari bo‘yicha tahlil etilganda, jami yirik shoxli qoramollarning 99,0 % i dehqon (shaxsiy yordamchi) xo‘jaliklariga to‘g‘ri kelishi kuzatildi.



## Jizzax viloyati bo'yicha yirik shoxli qoramollarning umumiy bosh soni, ming bosh

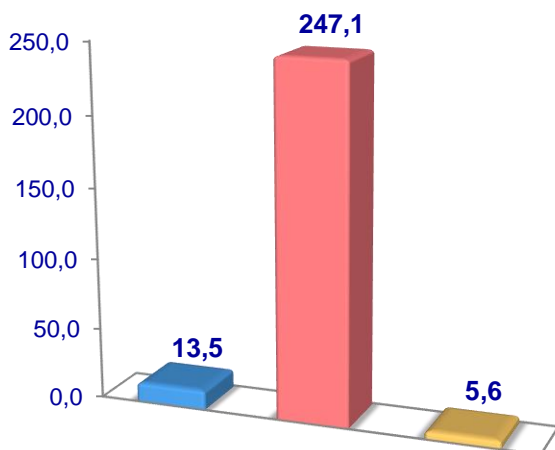


2021–yilning 1– oktabr holatiga ko‘ra, sigirlarning umumiy bosh soni 266,2 ming taga yetdi.

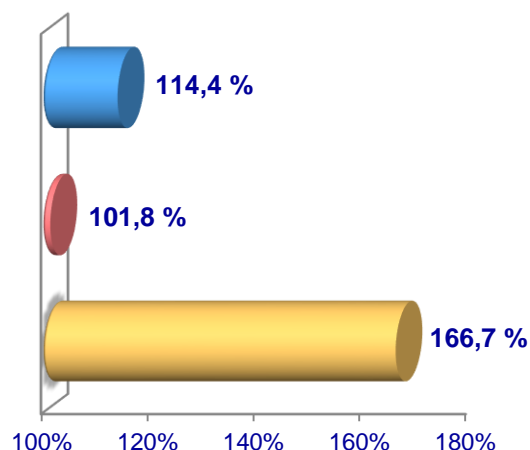
2020–yilning mos davri bilan solishtirilganda, barcha toifadagi xo‘jaliklarda sigirlar bosh soni – 8,2 ming taga (3,2 %) ko‘paydi.

## Sigirlar

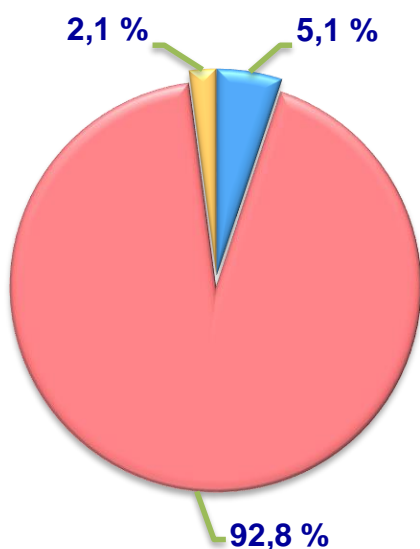
**Soni, ming bosh**



**O‘sish sur‘ati**



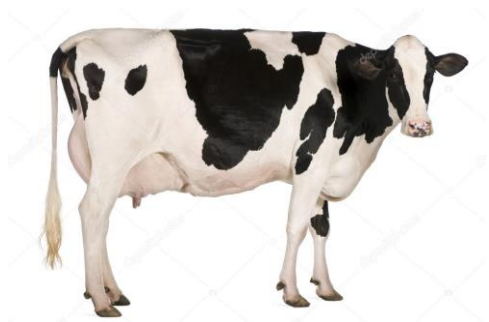
**Jami bosh sonining  
xo‘jalik toifalari  
bo‘yicha taqsimlanishi**



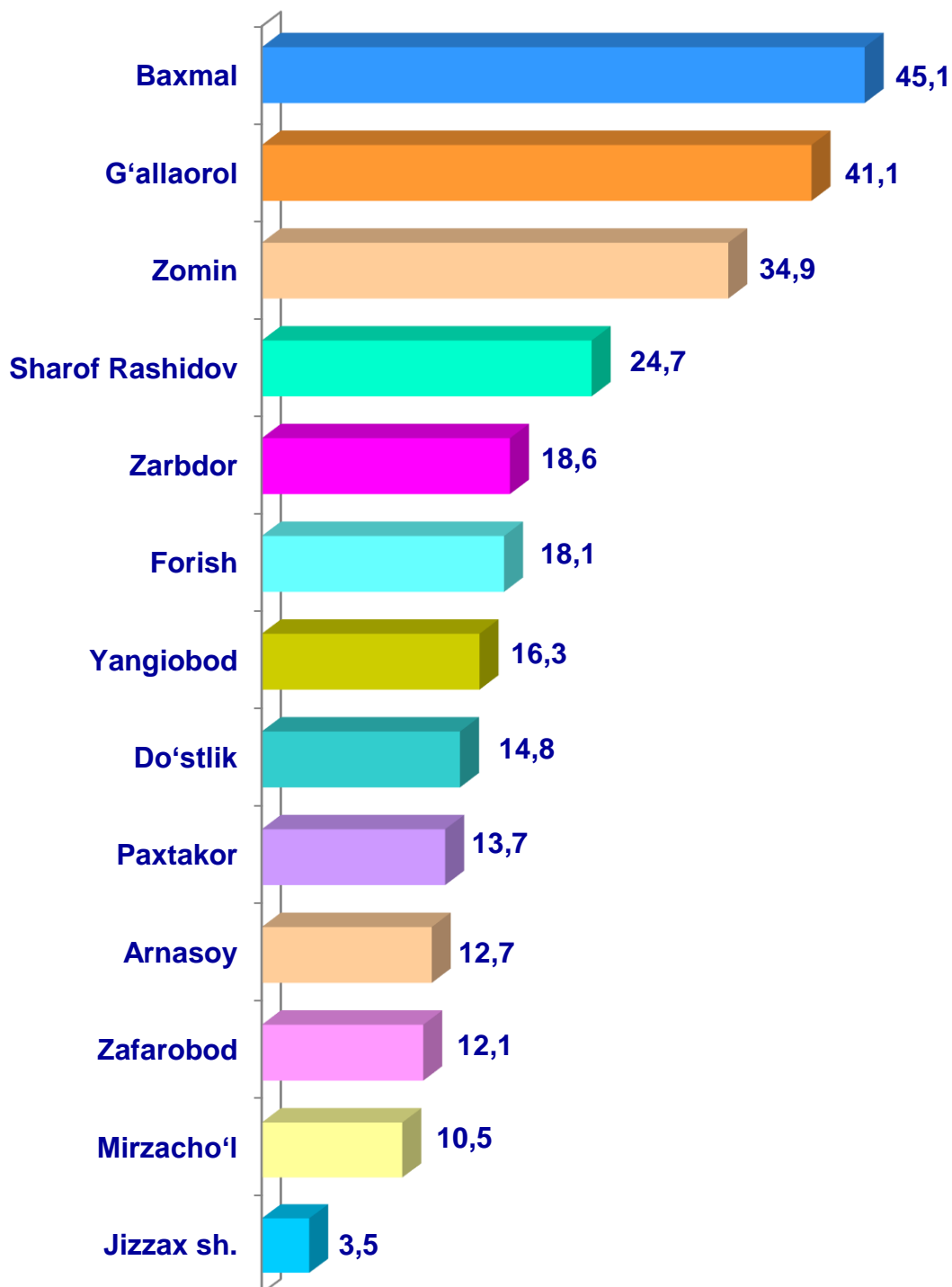
- Fermer xo‘jaliklari
- Dehqon (shaxsiy yordamchi) xo‘jaliklari
- Qishloq xo‘jaligi faoliyatini amalga oshiruvchi tashkilotlar



2021–yilning 1– oktabr holatiga ko‘ra, sigirlar bosh soni to‘g‘risidagi ma‘lumotlar xo‘jalik toifalari bo‘yicha tahlil etilganda, jami sigirlarning 92,8 % i dehqon (shaxsiy yordamchi) xo‘jaliklariga to‘g‘ri kelishi kuzatildi.



## Jizzax viloyati bo'yicha sigirlarning umumiy bosh soni, ming bosh



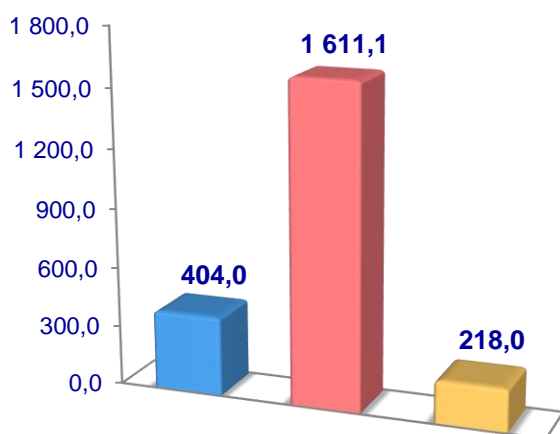


2021– yilning 1– oktabr holatiga ko‘ra, qo‘y va echkilarning umumiy bosh soni 2 233,1 ming taga yetdi.

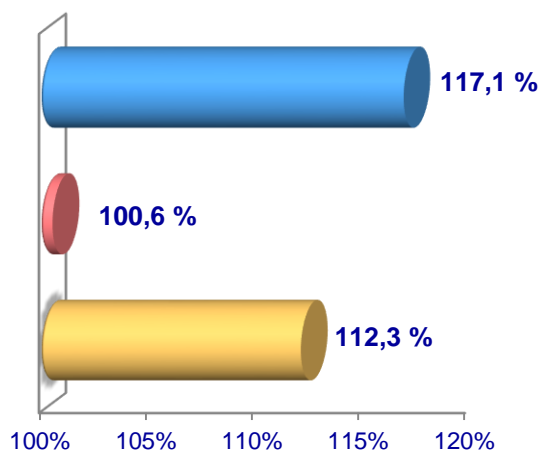
2020– yilning mos davri bilan solishtirilganda, barcha toifadagi xo‘jaliklarda qo‘y va echkilar bosh soni – 92,9 ming taga (4,3 %) ko‘paydi.

## Qo‘y va echkilar

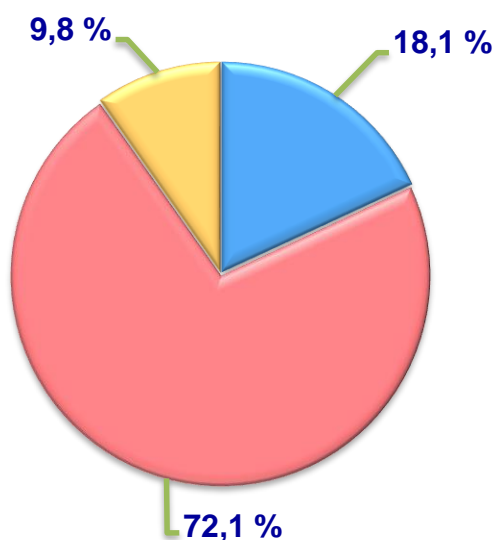
**Soni, ming bosh**



**O‘sish sur‘ati**



**Jami bosh sonining  
xo‘jalik toifalari  
bo‘yicha taqsimlanishi**



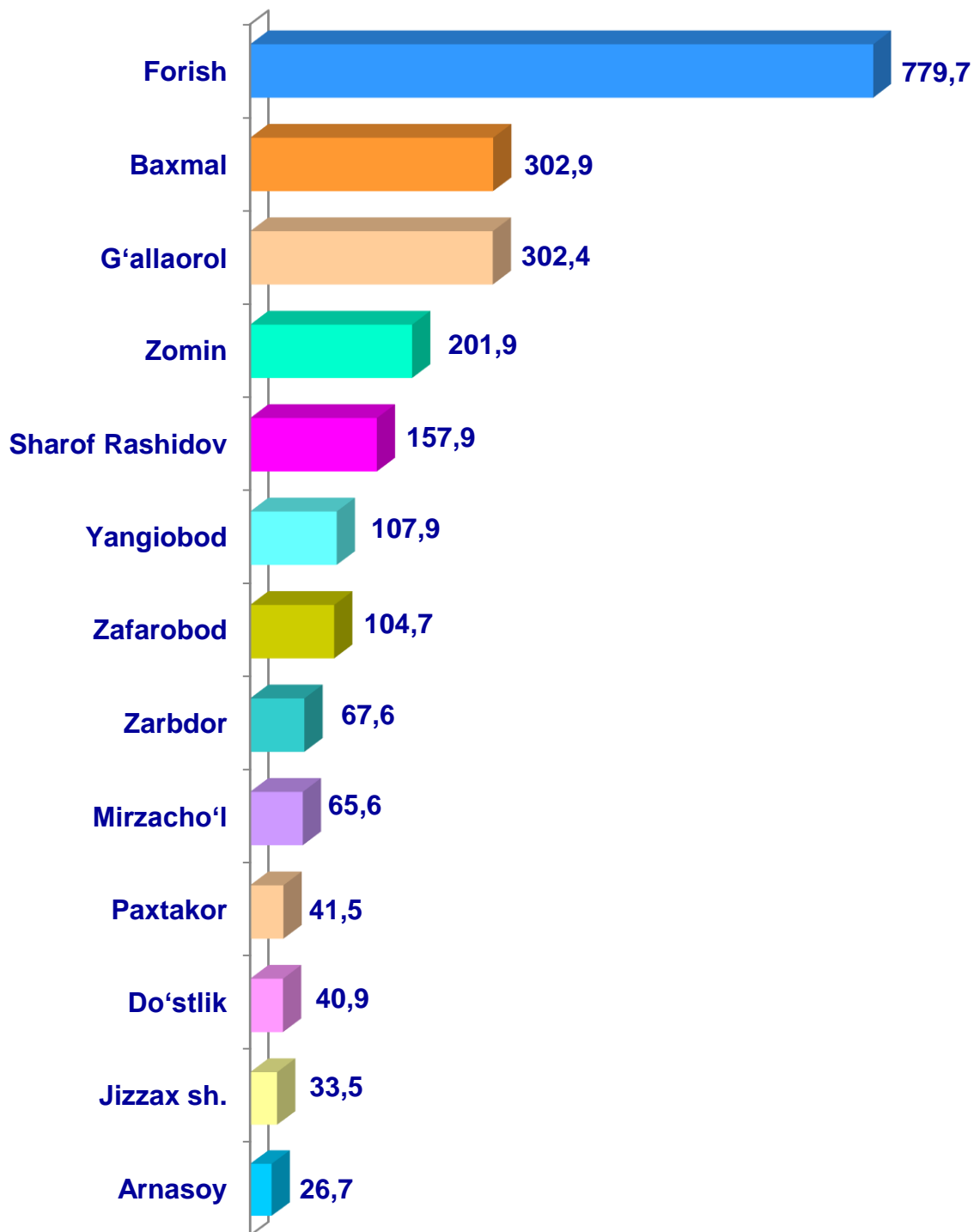
- Fermer xo‘jaliklari
- Dehqon (shaxsiy yordamchi) xo‘jaliklari
- Qishloq xo‘jaligi faoliyatini amalga oshiruvchi tashkilotlar



2021– yilning 1– oktabr holatiga ko‘ra, qo‘y va echkilar bosh soni to‘g‘risidagi ma‘lumotlar xo‘jalik toifalari bo‘yicha tahlil etilganda, jami qo‘y va echkilarning 72,1 % i dehqon (shaxsiy yordamchi) xo‘jaliklariga to‘g‘ri kelishi kuzatildi.



## Jizzax viloyati bo'yicha qo'y va echkilarning umumiy bosh soni, ming bosh

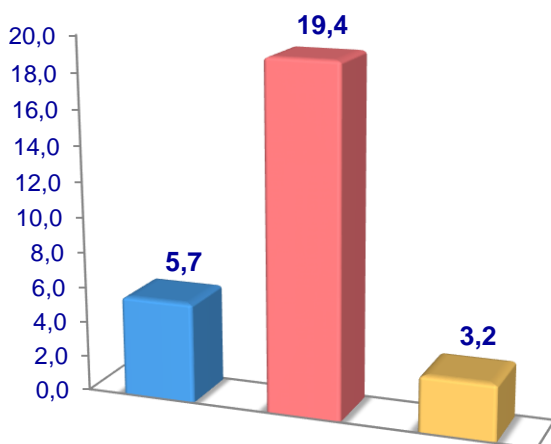


2021– yilning 1– oktabr holatiga ko‘ra, otlarning umumiy bosh soni 28 261 taga yetdi.

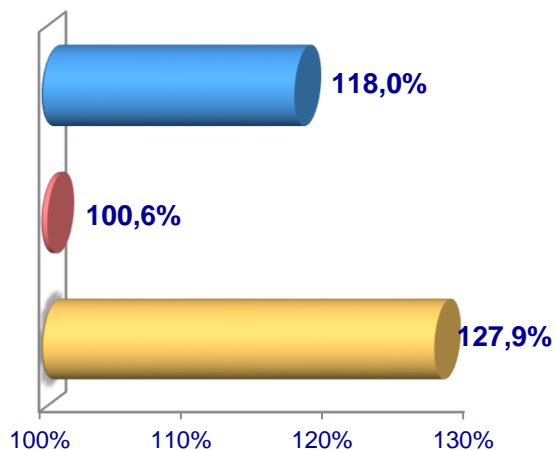
2020– yilning mos davri bilan solishtirilganda, barcha toifadagi xo‘jaliklarda otlar bosh soni – 1669 taga (6,3 %) ko‘paydi.

## Otlar

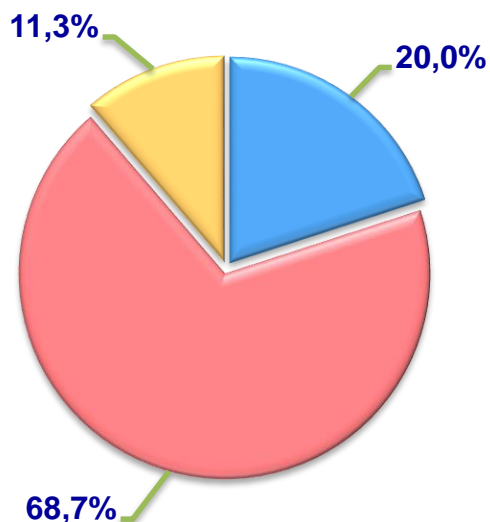
**Soni, bosh**



**O‘sish sur‘ati**



**Jami bosh sonining  
xo‘jalik toifalari  
bo‘yicha taqsimlanishi**



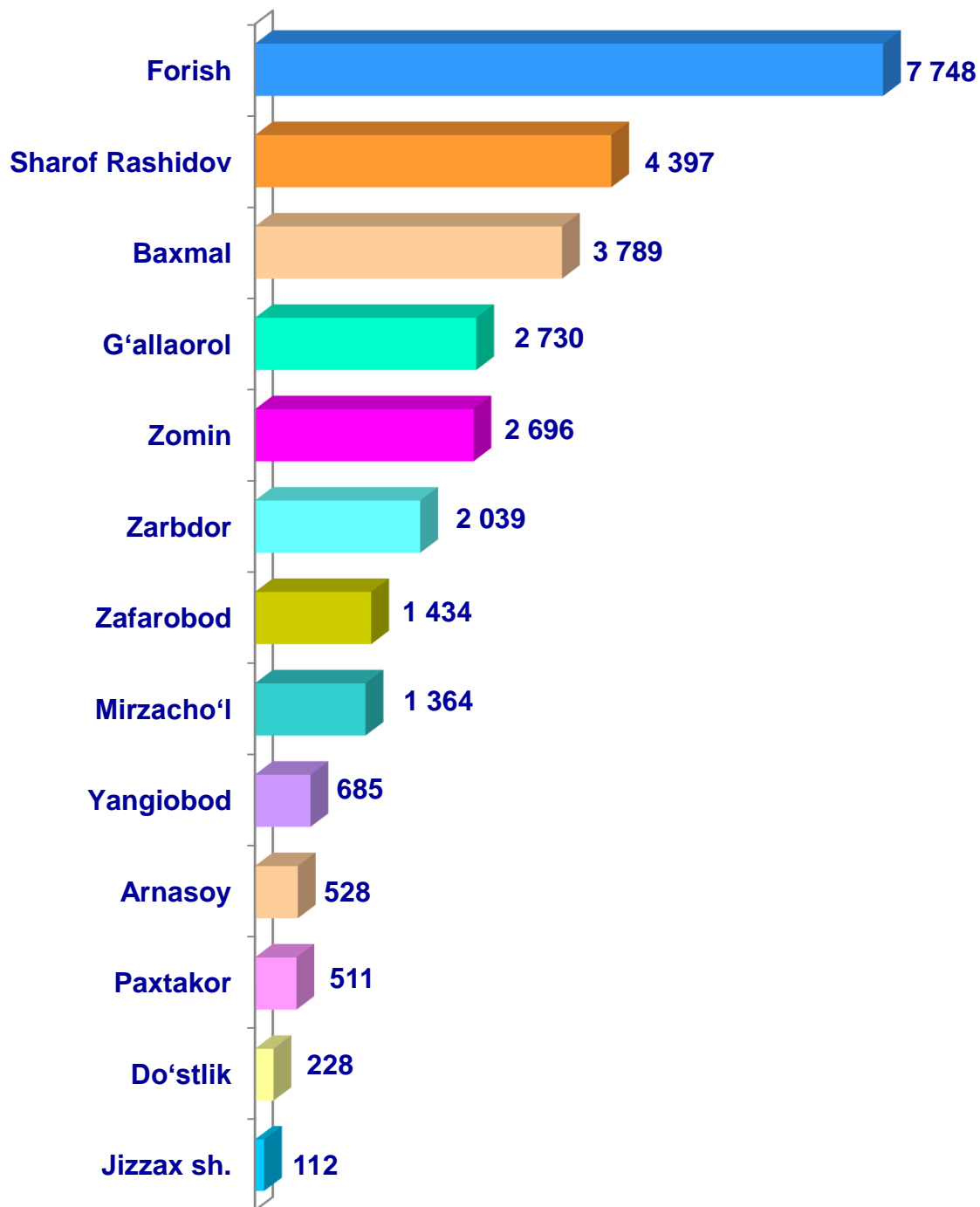
- Fermer xo‘jaliklari
- Dehqon (shaxsiy yordamchi) xo‘jaliklari
- Qishloq xo‘jaligi faoliyatini amalga oshiruvchi tashkilotlar



2021– yilning 1– oktabr holatiga ko‘ra, otlar bosh soni to‘g‘risidagi ma‘lumotlar xo‘jalik toifalari bo‘yicha tahlil etilganda, jami otlarning 68,7 % i dehqon (shaxsiy yordamchi) xo‘jaliklariga to‘g‘ri kelishi kuzatildi.



## Jizzax viloyati bo'yicha otlarning umumiy bosh soni, bosh

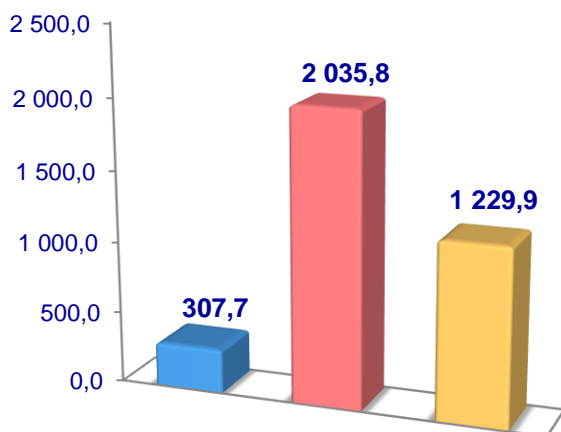


2021–yilning 1– oktabr holatiga ko‘ra, parrandalarning umumiy bosh soni 3 573,4 ming taga yetdi.

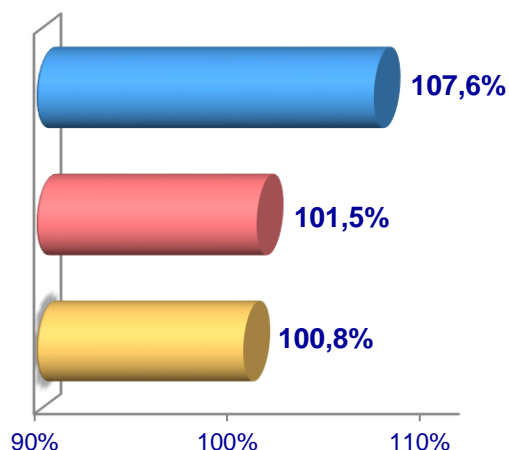
2020–yilning mos davri bilan solishtirilganda, barcha toifadagi xo‘jaliklarda parrandalar bosh soni – 61,8 ming taga (1,8 %) ko‘paydi.

## Parrandalar

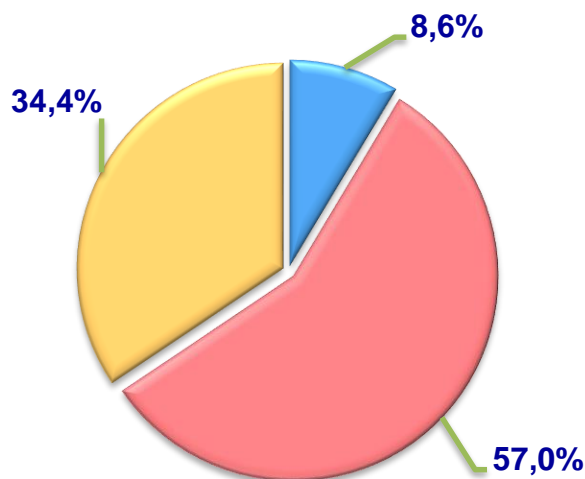
**Soni, ming bosh**



**O‘sish sur‘ati**



**Jami bosh sonining  
xo‘jalik toifalari  
bo‘yicha taqsimlanishi**



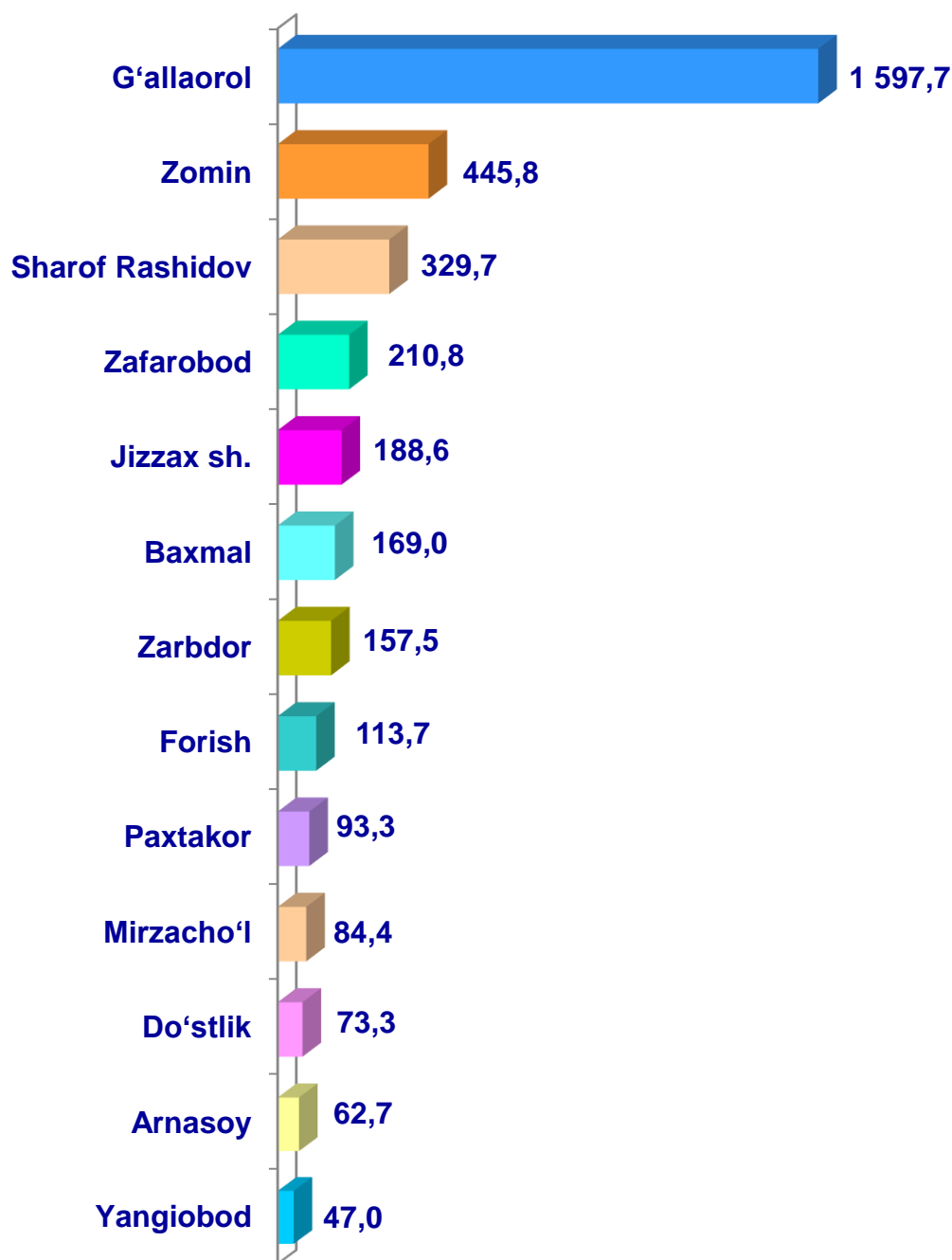
- Fermer xo‘jaliklari
- Dehqon (shaxsiy yordamchi) xo‘jaliklari
- Qishloq xo‘jaligi faoliyatini amalga oshiruvchi tashkilotlar



2021–yilning 1– oktabr holatiga ko‘ra, parrandalar bosh soni to‘g‘risidagi ma‘lumotlar xo‘jalik toifalari bo‘yicha tahlil etilganda, jami parrandalarning 57,0 % i dehqon (shaxsiy yordamchi) xo‘jaliklariga to‘g‘ri kelishi kuzatildi.



## Jizzax viloyati bo'yicha parrandalarning umumiy bosh soni, ming bosh



Qishloq xo'jaligi va ekologiya  
statistikasi bo'limi

• 72-221-51-17  
• 72-222-81-40